



Centrum Technologii Informatycznej  
Zygmunt Wilder;  
44-100 Gliwice; ul. Jałowcowa 35;  
tel.(32) 335-43-43; [www.cti.org.pl](http://www.cti.org.pl)

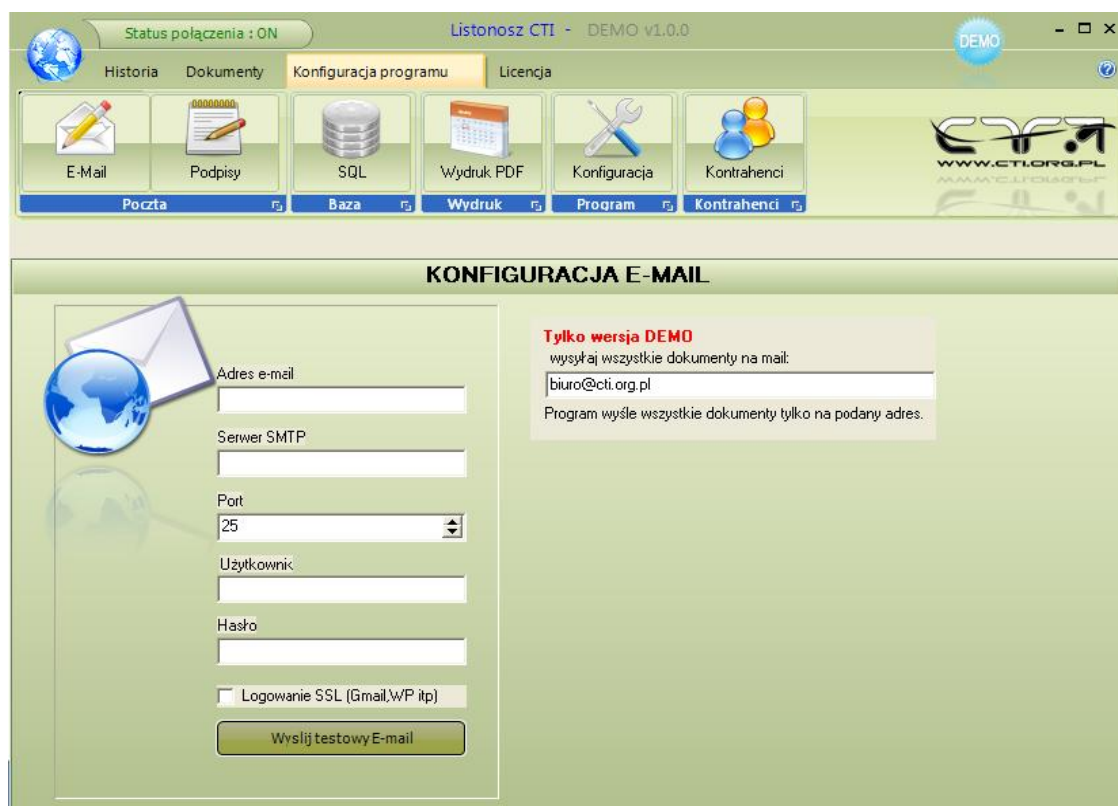


## SPIS TREŚCI

LISTONOSZ by CTI .....	3
1. Instalacja programu LISTONOSZ by CTI.....	4
2. Konfiguracja połączenia z bazą SQL.....	7
3. Konfiguracja e-mail wysyłającego. ....	10
4. Podpis wiadomości.....	11
5. Licencja i aktualizacja oprogramowania.....	11
6. Treść i termin powiadomień.....	12
7. Czas wysyłki informacji.....	14
8. Format PDF.....	15
9. Historia przesłanych informacji.....	16
10. Dokumenty obsługiwane przez Listonosza by CTI.....	18

## LISTONOSZ by CTI

Wychodząc naprzeciw firmom borykającym się z wysyłaniem dokumentów handlowych czy magazynowych do Kontrahentów stworzyliśmy program **LISTONOSZ by CTI**. Zadaniem programu jest zautomatyzowanie procesu wysyłania do Klientów faktur, oraz innych dokumentów.



Rys. KONFIGURACJA E-MAIL

Program **LISTONOSZ by CTI** w znacznym stopniu przyspiesza proces wysyłania dokumentów, obniża koszty działań związanych z usługą pocztową.

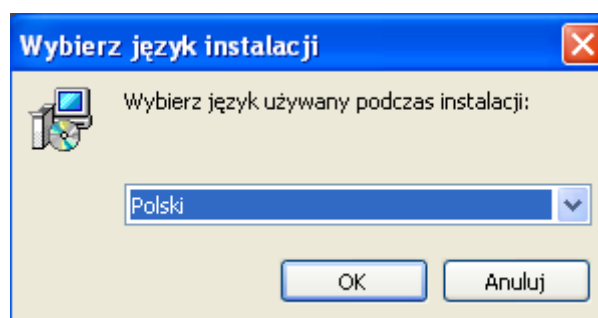
Program **LISTONOSZ by CTI** jest w pełni połączony z programem Handlowym Comarch Optima. Dzięki temu że korzysta z bazy dokumentów sprzedaży programu handlowego, informacje dotyczące dokumentów wysyłanych są bardzo precyzyjne. Program **LISTONOSZ by CTI** umożliwia:

- użytkownik wysyła wygenerowane dokumenty w formacie PDF,

- można ustalić indywidualnie godzinę wysyłki informacji (np. w godzinach najmniejszego obciążenia sieci internetowej),
- dzięki własnemu, wbudowanemu w program systemowi pocztowemu użytkownik nie musi dodatkowo konfigurować poczty e-mail,
- w programie są przechowywane informacje o wysłanych wiadomościach do klienta, ich częstotliwości i potwierdzeniu otrzymania przez odbiorcę,
- dzięki łatwemu procesowi instalacji użytkownik samodzielnie może w łatwy sposób rozpocząć pracę w programie **LISTONOSZ by CTI**,
- w programie istnieje również możliwość tymczasowego wyłączenia wybranym kontrahentom wysyłania wygenerowanych dokumentów,
- program pozwala również na ręczne wymuszenie wysyłki informacji w razie takiej potrzeby,
- istnieje możliwość skorzystania z filtrów, jednak wyłącznie dla dokumentów handlowych oraz magazynowych,
- na razie tylko dla faktur możemy skorzystać z wydruku,
- zautomatyzowanie procesu wysyłania e-mail, w których zawarte są dokumenty wszystkie jakie są dostępne.

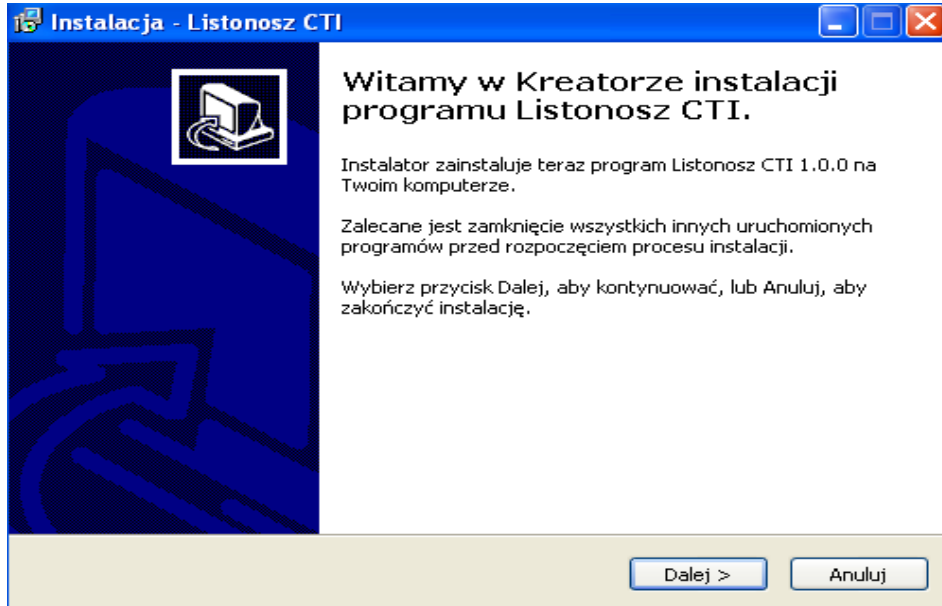
## 1. Instalacja programu LISTONOSZ by CTI.

Instalacja programu odbywa się z nośnika dostarczonego przez producenta oprogramowania Firmę CTI z Gliwic. Instalację startujemy poprzez uruchomienie pliku ListonoszCTISetup.exe.



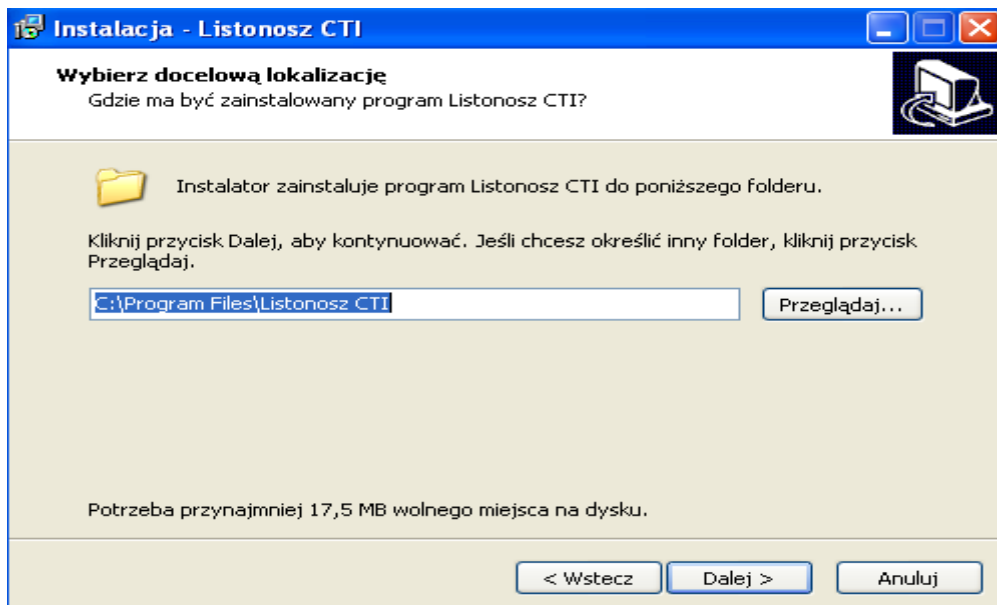
Rys. WYBÓR JĘZYKA INSTALACJI

Do wyboru mamy język polski i angielski. Po wybraniu języka zatwierdzamy klikając „ok.”



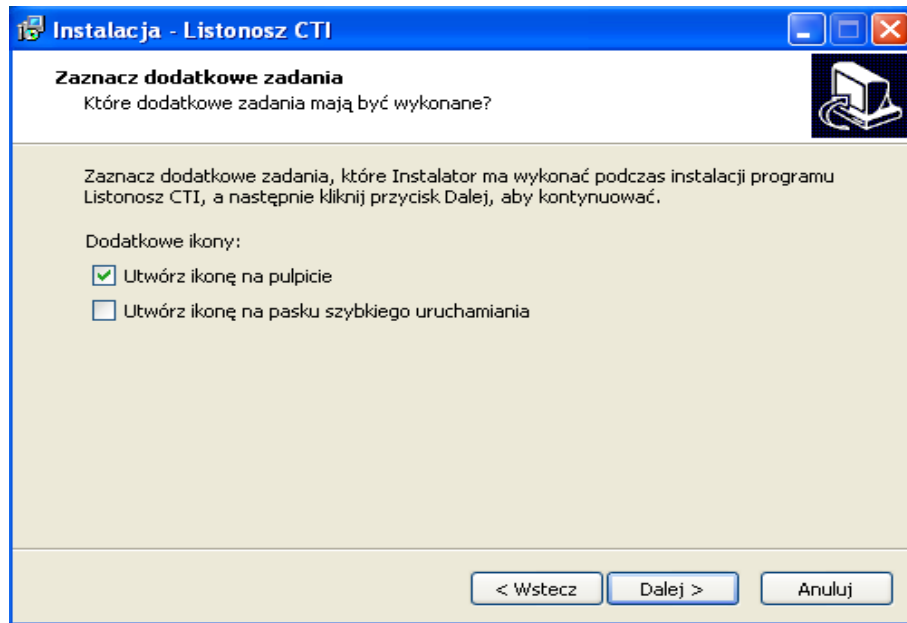
Rys. KREATOR INSTALACJI LISTONOSZ CTI

Pojawi się okno „Witamy w Kreatorze instalacji programu Listonosz CTI”, które informuje nas o potrzebie zamknięcia innych uruchomionych programów. Następnie wybieramy katalog docelowy, w którym zostanie zainstalowany program.



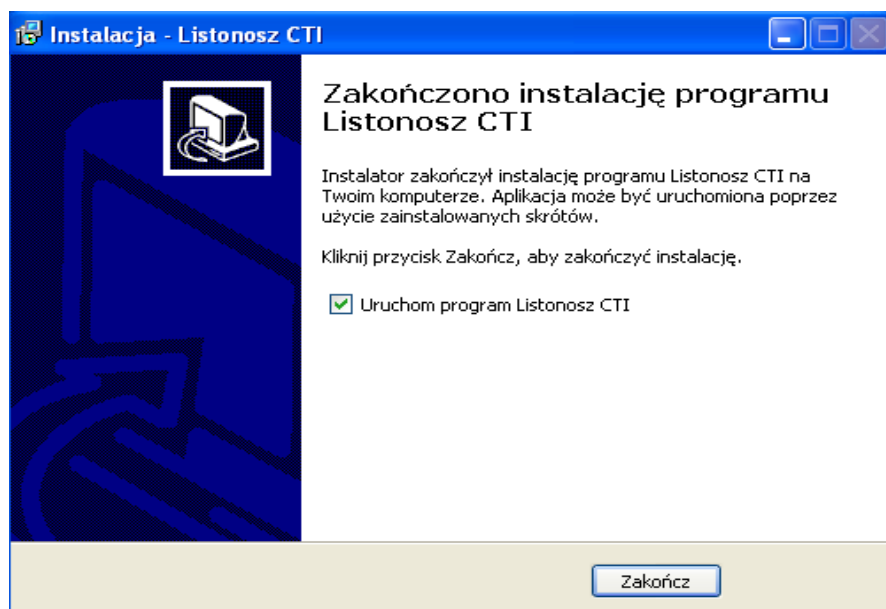
Rys. DOCELOWA LOKALIZACJA, GDZIE MA BYĆ ZAINSTALOWANY LISTONOSZ CTI.

Następnie mamy opcję utworzenia ikony na pulpicie i na pasku szybkiego uruchamiania.



Rys. DODATKOWE ZADANIA LISTONOSZA CTI

Gdy instalacja się zakończy pokaże się okno „Zakończono instalację programu”.

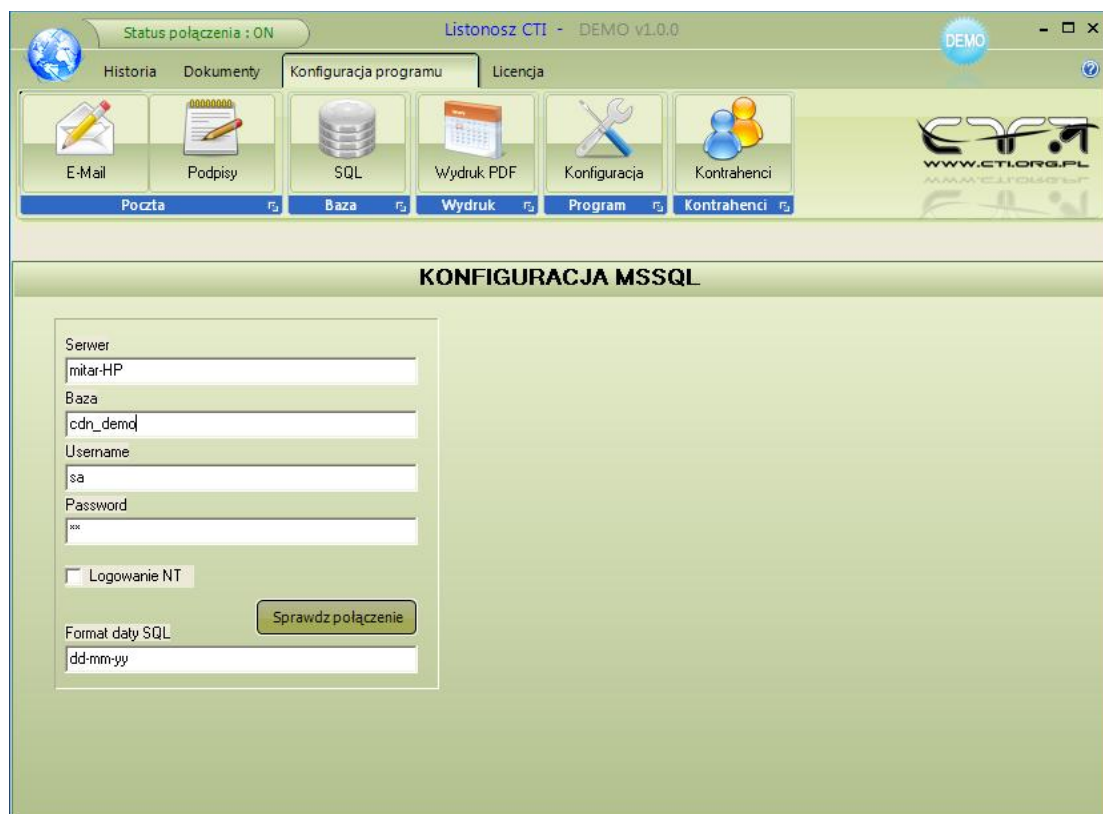


Rys. OKNO ZAKOŃCZONA INSTALACJA PROGRAMU LISTONOSZA CTI

## 2. Konfiguracja połączenia z bazą SQL.

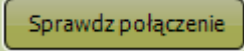
Kolejnym krokiem jest konfiguracja połączenia z bazą programu Comarch Optima. W celu konfiguracji połączenia należy uruchomić program **LISTONOSZ by CTI** dwukrotnie klikając w skrót programu na pulpicie lub wybrać program z menu start. Po uruchomieniu programu przechodzimy do zakładki *Konfiguracja programu*. Następnie konfigurujemy połączenie do bazy poprzez naciśnięcie przycisku z górnego paska programu. W tym etapie ustawiamy nazwę serwera, nazwę bazy, metody logowania do bazy, ewentualnie podanie nazwy użytkownika i hasła.

W pierwszym polu należy podać nazwę serwera bazy danych MS SQL. Można podać zarówno nazwę logiczną serwera (np. SERWER ), jak i nazwę IP serwera (np. 192.168.1.1). W zależności od instalacji serwera bazy danych należy podać również nazwę jego instancji. Domyślnie podczas instalacji programu Comarch Optima serwer bazy danych nazwany jest od nazwy komputera na jakim jest instalowany oraz nazwy instancji CDN\_OPTIMA (np. SERWER\CDN\_OPTIMA).

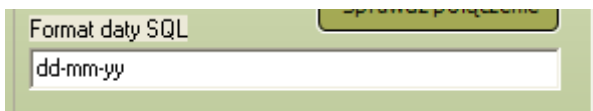


The screenshot shows the 'LISTONOSZ by CTI - DEMO v1.0.0' application window. The title bar includes 'Status połączenia : ON' and a 'DEMO' button. The main menu has tabs for 'Historia', 'Dokumenty', 'Konfiguracja programu', and 'Licencja'. Below the menu is a toolbar with icons for 'E-Mail', 'Podpisy', 'SQL', 'Wydruk PDF', 'Konfiguracja', and 'Kontrahenci'. The 'Konfiguracja programu' tab is active, displaying the 'KONFIGURACJA MSSQL' screen. This screen contains several input fields: 'Serwer' (filled with 'mitar-HP'), 'Baza' (filled with 'cdn\_demo'), 'Username' (filled with 'sa'), and 'Password' (filled with 'xx'). There is a checkbox for 'Logowanie NT' which is unchecked. A 'Sprawdz połączenie' button is located below the password field. At the bottom, there is a 'Format daty SQL' field filled with 'dd-mm-yy'.

Rys. KONFIGURACJA MSSQL

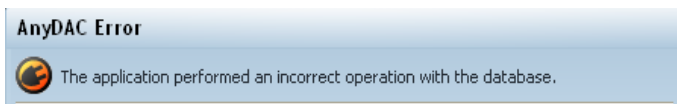
Po wprowadzeniu informacji o serwerze i nazwy bazy źródłowej musimy podać w jaki sposób baza danych ma weryfikować dostęp do danych. W Serwerze MS SQL może to być logowanie zintegrowane z systemem operacyjnym Windows lub poprzez nazwę użytkownika uprawnionego do dostępu do bazy i hasło dostępowe. Tego typu informacje zostały ustalone podczas instalacji serwera MS SQL (skontaktuj się z administratorem systemu ☺). Jeśli wszystko zostało już skonfigurowane można sprawdzić możliwość dostępu do danych poprzez naciśnięcie przycisku .Rys.8 PRZYCISK SPRAWDŹ POŁĄCZENIE

Przy konfigurowaniu programu bardzo istotnym elementem jest format daty SQL



Rys. 9. FORMAT DATY SQL

Ustawienie kolejności elementów daty zależy od wymagań naszej bazy SQL. Ustawienia mogą być w formacie: dd-mm-yy lub mm-dd-yy. Najprostszym sposobem na sprawdzenie swoich ustawień jest zostawienie w ustawieniach konfiguracji daty domyślnej. W przypadku konieczności zmiany tych ustawień wyświetli się komunikat:

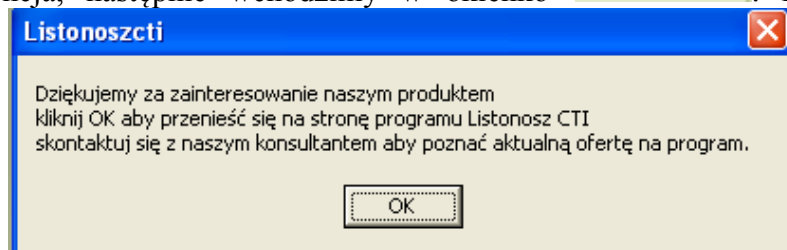


Rys. 10. OSTRZEŻENIE

Następnym ważnym krokiem jest wykupienie licencji. W celu zakupu wybieramy



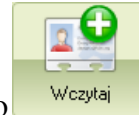
zakładkę licencja, następnie wchodzimy w okienko

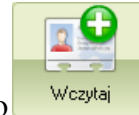


komunikat, zatwierdzamy klikając w okienko „ok”. Powinna pojawić się strona producenta programu. Wybieramy

numer telefonu umieszczony na stronie. Po uiszczeniu opłaty za program zostanie przesłany do państwa plik z licencją.

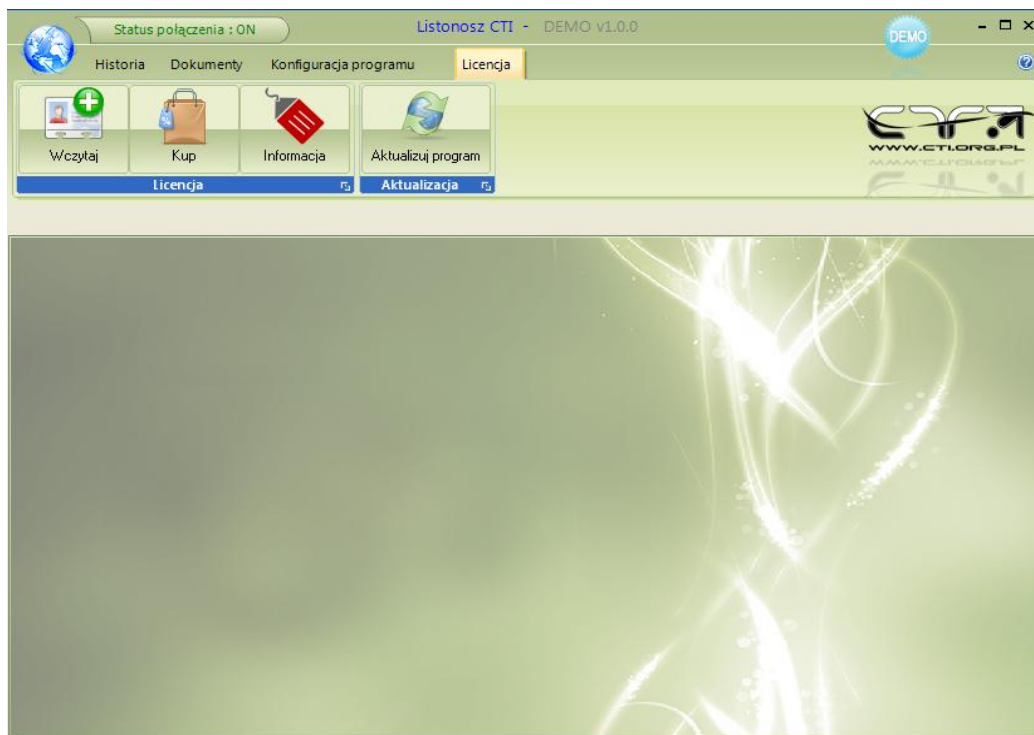
Następnym ważnym krokiem jest wgranie licencji, która została do Państwa przesłana przez producenta programu. Licencja jest plikiem o rozszerzeniu has. W głównym menu



wybieramy zakładkę licencja i wybieramy okienko . Wyświetla się nam przeglądarka w której odnajdujemy nasz plik licencyjny i wczytujemy go do programu. Następnie restartujemy naszego Listonosza.


Licencja jest ważna na rok od momentu wykupienia. Oczywiście można korzystać z programu bez ważnej licencji, jednak trzeba wziąć pod uwagę, że nie możemy dokonywać uaktualnień tzw. asysty.

Jeśli nie posiadamy licencji tylko wersje  to dokumenty wysyłane przychodzą na e-maila podanego przy konfiguracji. Z wersji demonstracyjnej można korzystać bez ograniczeń czasowych.



Rys. LICENCJA


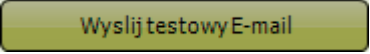
Jeśli dobrze odnaleźliśmy nasz plik licencyjny, to pojawi się komunikat: „Plik licencji dodany, należy ponownie uruchomić program”. Następnie zatwierdzamy klikając „ok”.

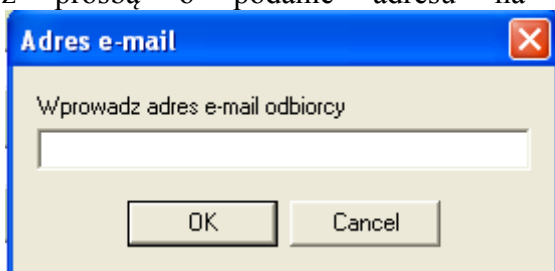
Od tego momentu **Listonosz by CTI** działa już w pełnej wersji, co może być zauważone poprzez zniknięcie ikony .

### 3. Konfiguracja e-mail wysyłającego.

W celu skonfigurowania połączenia poczty wychodzącej (dzięki temu e-mail będzie mógł być wysłany do adresata) należy przejść do zakładki „Konfiguracja programu”



i nacisnąć przycisk . W konfiguratorze trzeba dodać nazwę adresu z jakiego będzie wysyłana korespondencja (może to być adres fikcyjny). Następnie serwer SMTP, port, użytkownika i hasło dostępowe. Wszystkie te informacje dostarcza operator który zarządza skrzynką pocztową. Po uzupełnieniu powyższych informacji możliwe jest sprawdzenie prawidłowości ustawień naciskając przycisk . Po naciśnięciu przycisku sprawdzającego poprawność działania poczty otrzymasz okienko z prośbą o podanie adresu na który chcesz wysłać wiadomość testową.



Rys. ADRES E-MAIL

Jeśli konfiguracja przebiegła pomyślnie wiadomość e-mail zostanie wysłana na podany adres e-mail, następnie wyświetli się okienko z informacją. Jeśli wystąpił błąd w ustawieniach programu wyświetli się informacja o błędzie i braku możliwości przesłania poczty.

#### 4. Podpis wiadomości.

Ze względu na powtarzalność informacji o wysyłającym wiadomości, treść podpisu umieściliśmy niezależnie od głównej treści e-mail. Konfiguracja podpisu znajduje



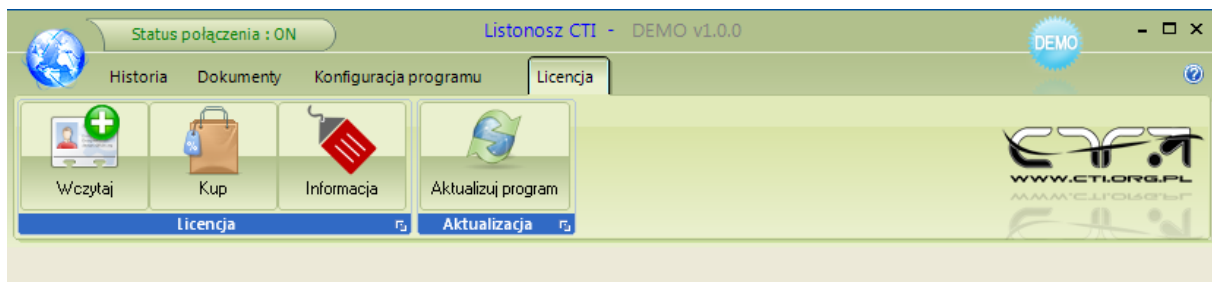
się pod przyciskiem . W polu „Podpis wiadomości e-mail” należy wprowadzić treść informacji która ma być dołączona na końcu wiadomości e-mail.

#### 5. Licencja i aktualizacja oprogramowania.

Program LISTONOSZ by CTI działa na zasadzie licencjonowania. Aktualne demo programu można pobrać ze strony [www.partnercomarch.pl](http://www.partnercomarch.pl) a także ze strony [www.cdn-optima.com.pl](http://www.cdn-optima.com.pl). W przypadku gdy program w wersji demo spełni Państwa



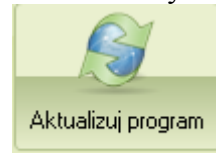
wymagania zakładka umożliwi Państwu kontakt z naszą firmą i otrzymanie licencji.



Rys. PASEK ZADAŃ W ZAKŁADCE LICENCJA.

Po zakupie otrzymacie Państwo klucz licencyjny, który należy wgrać do programu. W tym celu należy wybrać przycisk „wczytaj” i wersja demo stanie się pełnoprawną i w pełni funkcjonalną aplikacją.

W każdym momencie jest możliwość sprawdzenia czy istnieje nowsza wersja

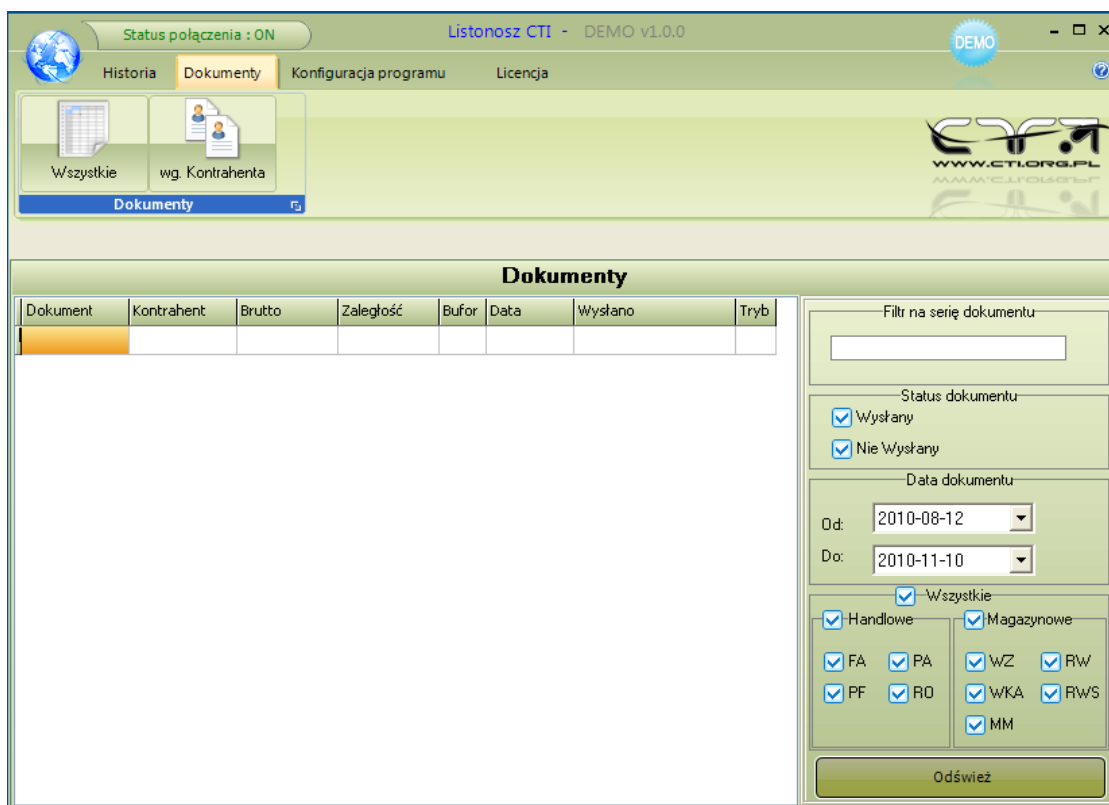


oprogramowania. W tym celu należy kliknąć ikonę **Aktualizacja**. W przypadku wykrycia nowszej wersji programu będziemy mieli możliwość pobrania aktualnej wersji. Informacje na



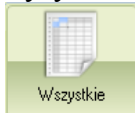
temat licencji oprogramowania można znaleźć poprzez przycisk

## 6. Treść i termin powiadomień.



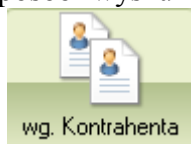
Rys. DOKUMENTY

Bardzo istotną rzeczą jest opracowanie strategii powiadamiania Klienta o wystawianych dokumentach. Program umożliwia dowolne definiowanie treści informacji wraz z przypisaniem funkcji odwołującej się do numeru dokumentu, kontrahenta któremu wysłała się wiadomość. Konfiguracja wiadomości jest dostępna po naciśnięciu przycisku

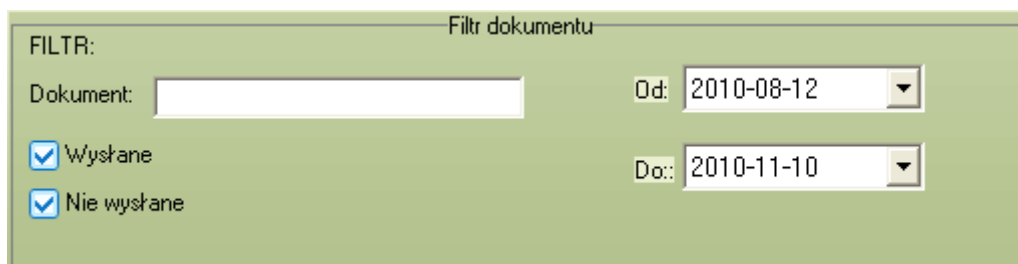


Następnie zakładamy filtr jakiego typu chcemy wysłać wiadomości. Program ma możliwość importu i exportu własnych szablonów o podanej treści. Jednakże można samemu definiować treść jaka zostaje przesłana do odbiorców końcowych.

Istnieje również drugi sposób wyszukania dokumentów. Gdy interesuje nas konkretny

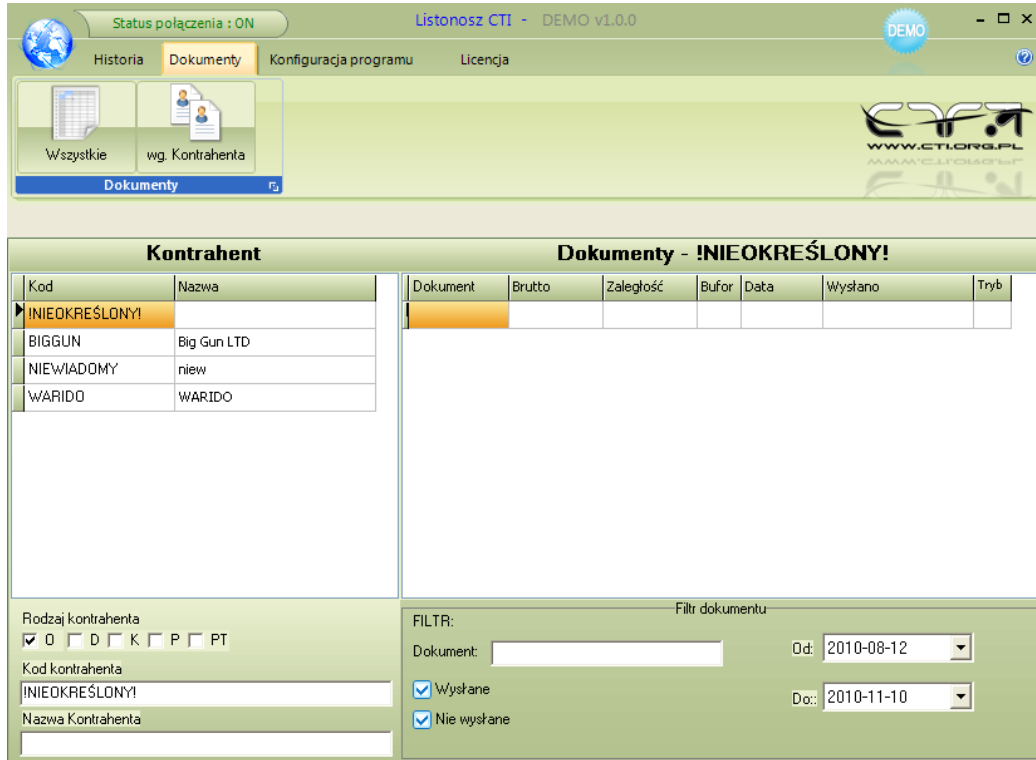


kontrahent wchodzimy w po czym wybieramy rodzaj kontrahenta. Zakładamy filtr dokumentu tak jak widać niżej.



Filtr dokumentu	
FILTR:	
Dokument:	<input type="text"/>
<input checked="" type="checkbox"/> Wysłane	Od: 2010-08-12
<input checked="" type="checkbox"/> Nie wysłane	Do: 2010-11-10

Rys. FILTR DOKUMENTU



Rys. DOKUMENTY WG. KONTRAHENTA

Przykład :

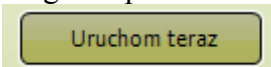
Wchodzimy w zakładkę „Dokumenty”, następnie wybieramy „Wszystkie” w statusie „Nie Wysłany” zobaczymy dokumenty nie wysłane, ale utworzone. Następnie zaznaczamy dokumenty:

**Temat :** Wystawiono fakturę numer FA/00000/00

**Treść wiadomości :** Uprzejmie powiadamy, że wystawiliśmy fakturę o numerze FA/00000/00 na kwotę 0.00. Termin upływa w dniu dd-mm-yy. Prosimy o uregulowanie płatności w terminie.

**Podpis :** Zygmunt Wilder – właściciel CTI Gliwice.


## 7. Czas wysyłki informacji.

Program pozwala również na ręczne uruchomienie funkcji wysyłki po przez naciśnięcie . Program ma możliwość czasowego wyłączenia działania (przestaje wysyłać e-mail).

## 8. Format PDF.

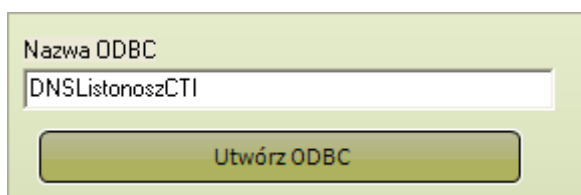
Aby wykonać format PDF wchodzimy w zakładkę , następnie



„klikamy” .



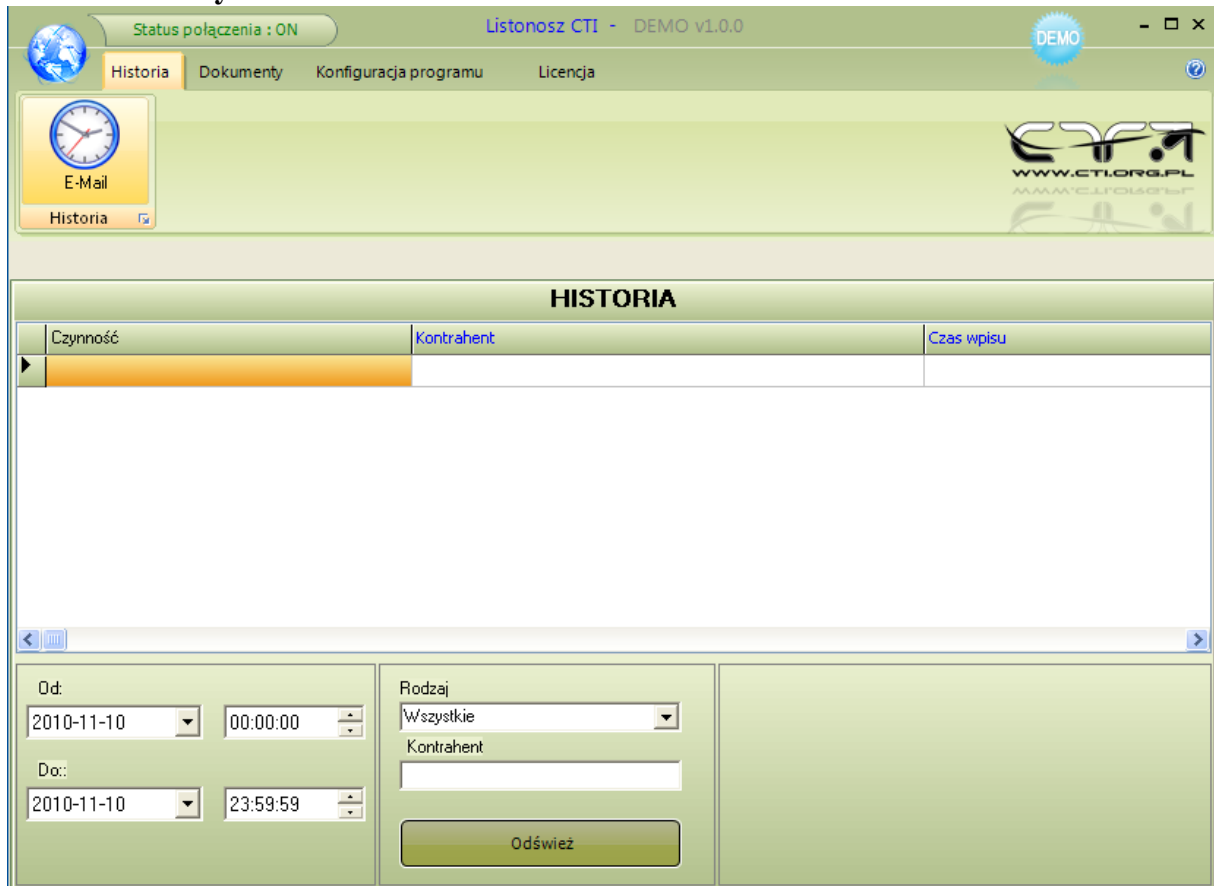
Rys. KONFIGURACJA WYDRUKU PDF.



W tym miejscu następuje jednorazowa operacja, która ma na celu utworzenie połączenia z wydrukiem.

## 9. Historia przesłanych informacji.

Bardzo ważną funkcją w programie jest możliwość sprawdzania przesłanych wiadomości. Na zakładce **Historia** widoczna jest lista wszystkich czynności jakie wykonał program **LISTONOSZ by CTI**.



Rys. HISTORIA E-MAIL

W zakładce historia wchodzimy na „*E-Mail*”. Widoczne są wszystkie dokumenty, które zostały wysłane.

W celu sprawdzenia statystyki należy wybrać zakres czasu (data i godzina) który chcemy analizować, oraz rodzaj informacji. Po naciśnięciu przyciski **Odśwież** na ekranie zobaczymy czynność wykonaną przez program, kontrahenta, treść wiadomości i czas wykonania czynności.

## 10. Dokumenty obsługiwane przez Listonosza by CTI.

- Różnica kursowa,
- Różnica kursowa MW,
- Faktura sprzedaży,
- Faktura korygująca,
- Faktura z detalu,
- Faktura z WZ,
- Faktura z rezerwacji,
- Faktura z WKA,
- Faktura Pro Forma,
- Faktura zaliczkowa,
- Faktura zaliczkowa korygująca,
- Faktura zakupu,
- Faktura zakupu nota korygująca,
- Faktura zakupu korekta graniczna,
- Faktura zakupu z FRR,
- Faktura zakupu z PKA,
- Faktura zakupu z PZ,
- Faktura zakupu z ZD,
- Faktura zakupu korygująca,
- Rejestr zakupów VAT,
- Deklaracje,
- Wpłata,
- Rejestr sprzedaży VAT,
- Raport kasowo – bankowy,
- Ewidencja dod. przychodów,
- Ewidencja dod. kosztów,
- Potwierdzenie salda,
- Ponaglenia zapłaty,
- Nota odsetkowa,
- Wypłata,
- PW,
- PW korekta,
- Paragony,
- Paragony korygujące,
- Paragony RO,
- Paragony WZ,
- WZ,
- WZ z RO,
- WZ z FA,
- WZ z PA,
- WZ korekta,
- WZ kosztu,
- PZ,
- PZ korekta,
- PZ z FZ,
- PZ z ZD,
- Rezerwacja odbiorcy,
- RO z faktury Pro Forma,
- Zamówienie u dostawcy,
- BOM korekta,
- Bilans otwarcia magazynu,
- Bilans zamknięcia magazynu,
- Arkusz inwentaryzacyjny,
- Przesunięcie MM,
- Przesunięcie kaucji,
- Wydanie kaucji,
- PKA korekta,
- PKA z FZ,
- PKA z FA,
- WKA z FZ,
- WKA z FA,
- Inne.

W przypadku pytań prosimy o kontakt z naszym biurem:

[biuro@cti.org.pl](mailto:biuro@cti.org.pl)

Tel: +48 (32) 335-43-43

**COMARCH**