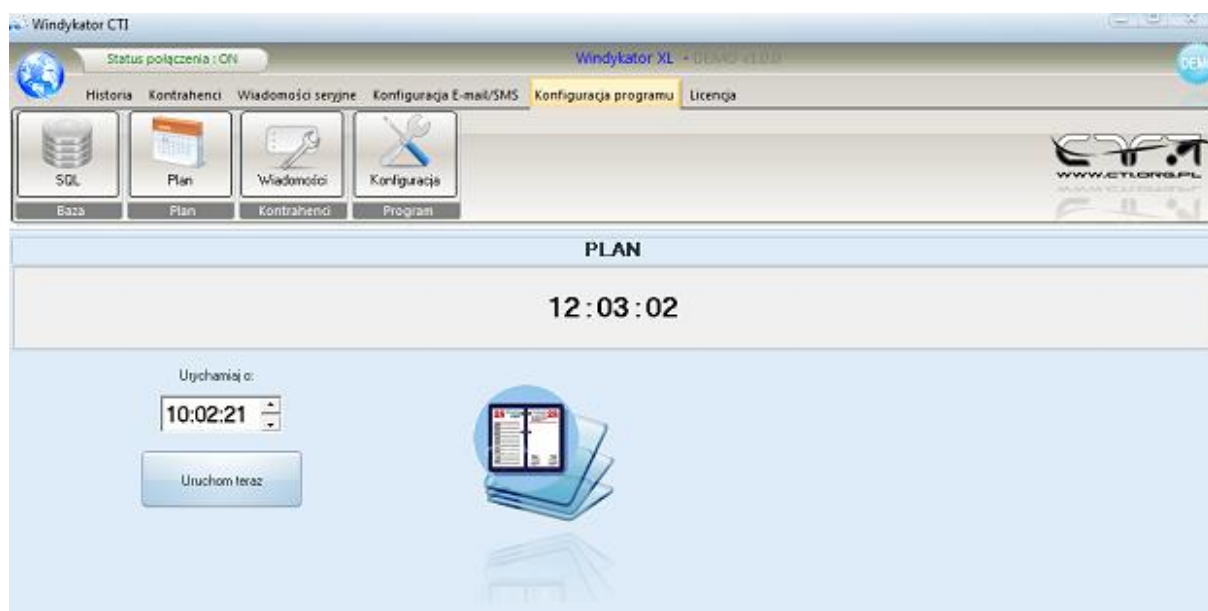


WINDYKATOR XL



Wychodząc naprzeciw firmom borykającym się ze ściąganiem należności od dłużników stworzyliśmy program **WINDYKATOR XL**. Zadaniem programu jest zautomatyzowanie procesu powiadamiania Klientów o zbliżających się terminach zapłat za faktury, oraz generowanie i wysyłanie ponagieł zapłaty.



Program **WINDYKATOR XL** w znacznym stopniu przyspiesza proces windykacji, obniża koszty działań windykacyjnych, zwiększa również efektywność działań windykatora.

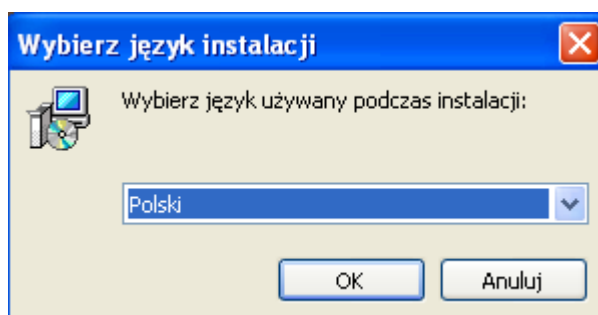
Program **WINDYKATOR XL** jest w pełni połączony z programem Handlowym Comarch CDN XL. Dzięki temu że korzysta z bazy zobowiązań programu handlowego informacje o zadłużeniu kontrahentów są bardzo precyzyjne. Program **WINDYKATOR XL** umożliwia :

- zautomatyzowanie procesu wysyłania e-mail o zbliżającym się terminie płatności za faktury, oraz wysłanie ponaglenia zapłaty wg indywidualnych ustawień użytkownika (liczba dni przed terminem płatności i po jego upływie),
- wysyłanie sms'ów z treścią przypominającą o płatności faktury.
- analizowanie spłat należności za pomocą wskaźników płynności finansowej umieszczonych w programie,

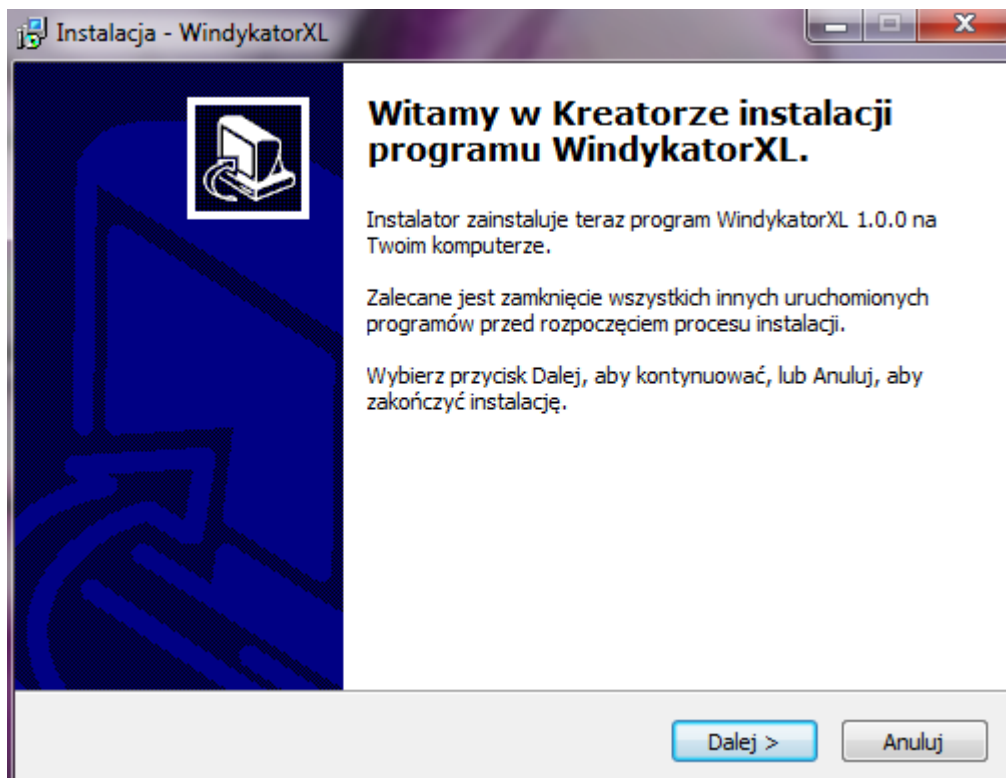
- możliwość przypisywania różnych szablonów e-mail i SMS w zależności od kontrahenta. Możliwość przypisania np. wiadomości w językach obcych lub zaprzyjaźnionym firmom wysyłać informację w innych terminach niż standardowe. Użytkownik może określić inną wiadomości dla e-mail i SMS (dla wiadomości SMS może być znacznie krótsza),
- możliwość wysyłania informacji (potwierdzenia salda) w określonym z góry terminie. Można ustalić termin : codziennie, na określony dzień tygodnia, na określony dzień tygodnia, na określony dzień miesiąca, kwartał roku,
- umożliwia wysyłanie informacji zbiorczej o płatnościach. Możliwość skonfigurowania wiadomości tak, by program wysłał zbiorczą listę zobowiązań klienta w momencie przekroczenia płatności najstarszego dokumentu (liczba dni przekroczenia do ustawienia w konfiguracji),
- możliwość zmiany wysyłania wiadomości e-mail z tekstowych na kod HTML,
- możliwość wyłączenia wysyłania informacji do wybranych kontrahentów,
- można ustalić indywidualnie godzinę wysyłki informacji (np. w godzinach najmniejszego obciążenia sieci internetowej),
- dzięki własnemu, wbudowanemu w program systemowi pocztowemu użytkownik nie musi dodatkowo konfigurować poczty e-mail,
- w programie są przechowywane informacje o wysłanych wiadomościach do klienta, ich częstotliwości i potwierdzeniu otrzymania,
- dzięki łatwemu procesowi instalacji użytkownik samodzielnie może w łatwy sposób rozpocząć pracę w programie **WINDYKATOR XL**.
- w programie istnieje również możliwość tymczasowego wyłączenia wybranym kontrahentom wysyłki upomnień,
- program pozwala również na ręczne wymuszenie wysyłki informacji w razie takiej potrzeby.
- Program umożliwia także wysyłkę zbiorczych emaili oraz SMS o tematyce marketingowej (promocje, rabaty, życzenia świąteczne)

1. Instalacja programu WINDYKATOR XL.

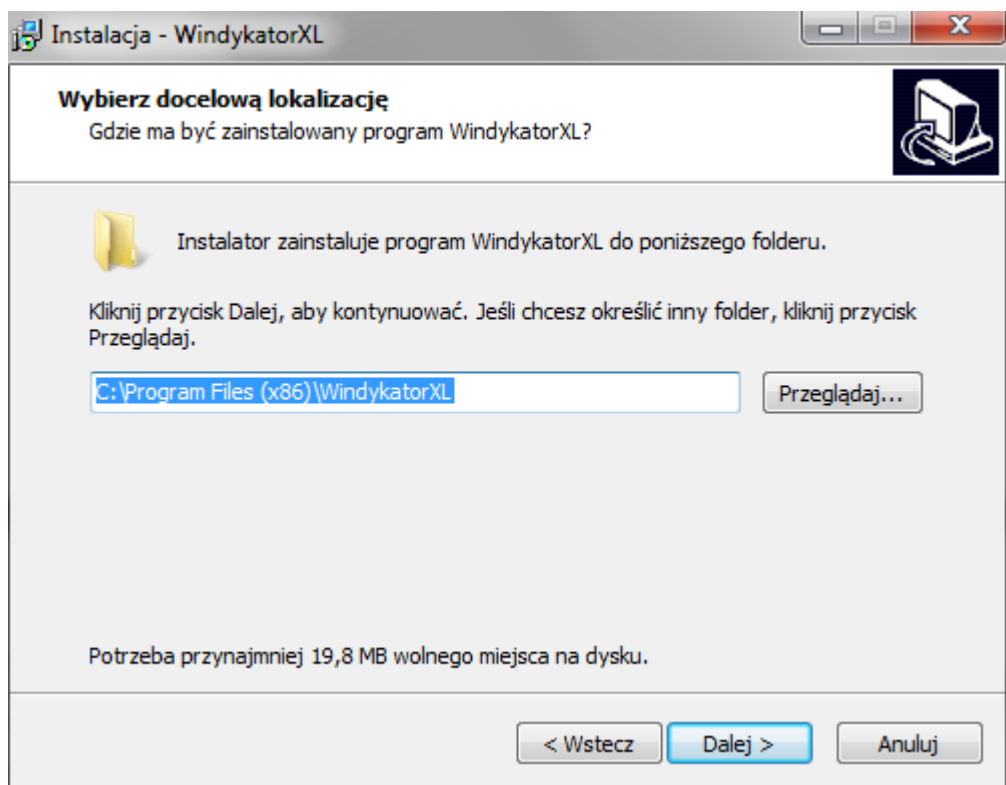
Instalacja programu odbywa się z nośnika dostarczonego przez producenta oprogramowania Firmę CTI z Gliwic. Instalację startujemy poprzez uruchomienie pliku WindyktorSetup.exe.



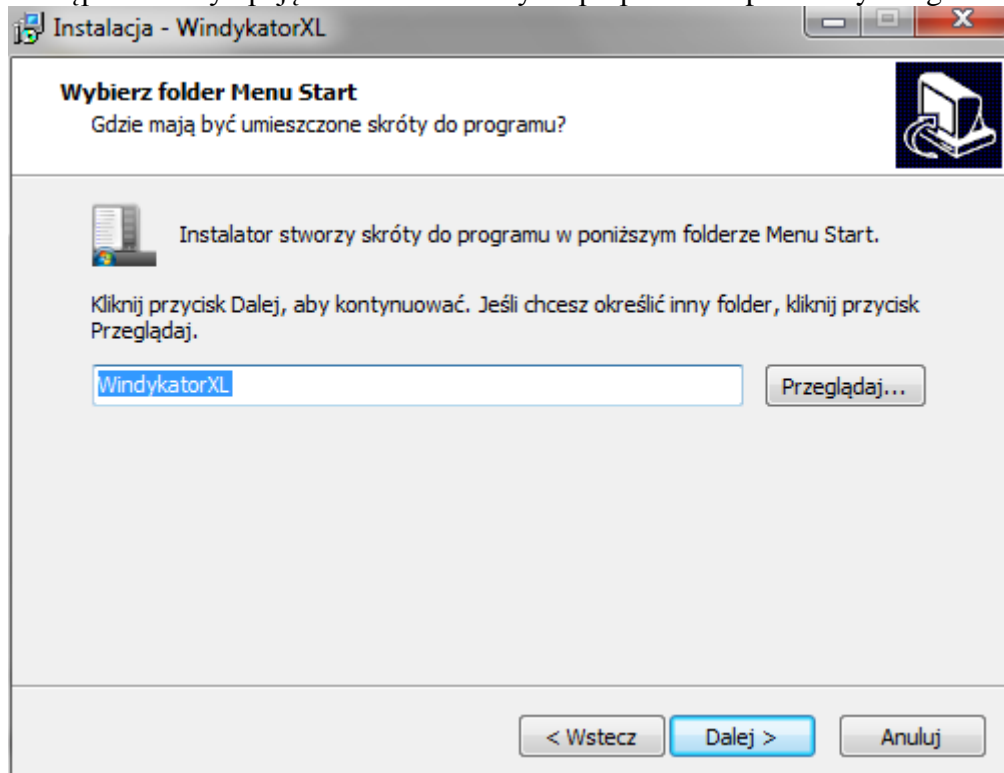
Do wyboru mamy język polski i angielski. Po wybraniu interesującego nas języka klikamy „ok.”

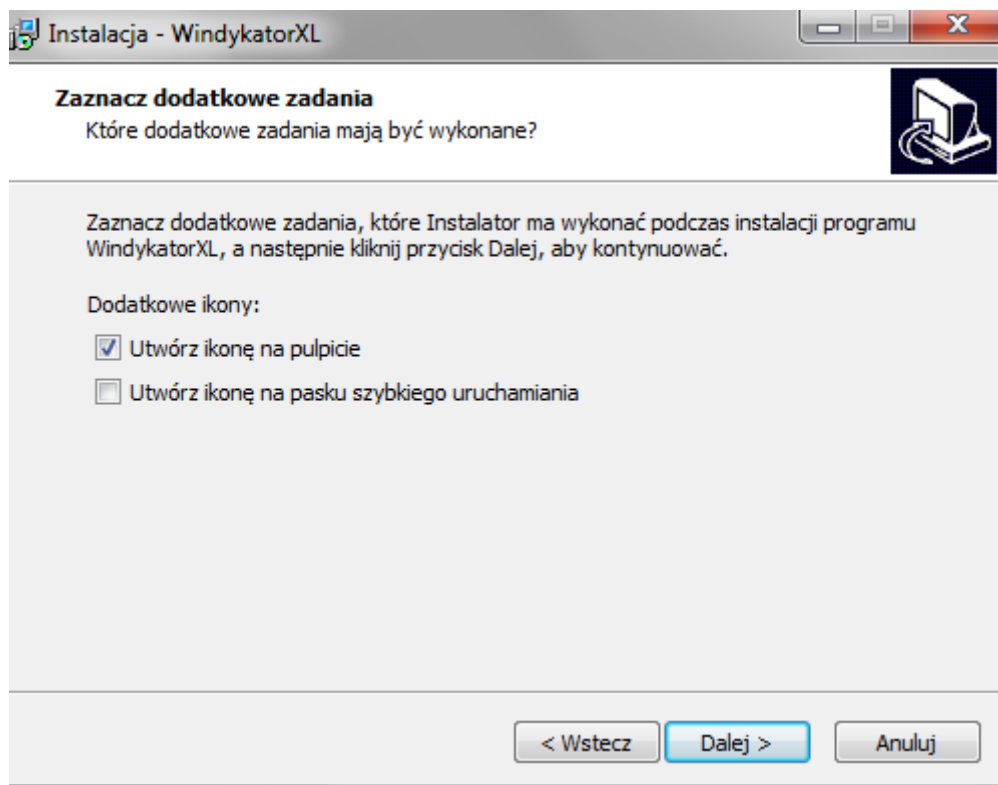


Pojawi się okno „Witamy w Kreatorze instalacji”, które informuje nas o zamknięciu innych uruchomionych programów. Następnie wybieramy katalog docelowy, w którym zostanie zainstalowany program.



Następnie mamy opcję utworzenia ikony na pulpicie i na pasku szybkiego uruchamiania.





Gdy instalacja się zakończy pokaże się okno „Zakończono instalację programu”



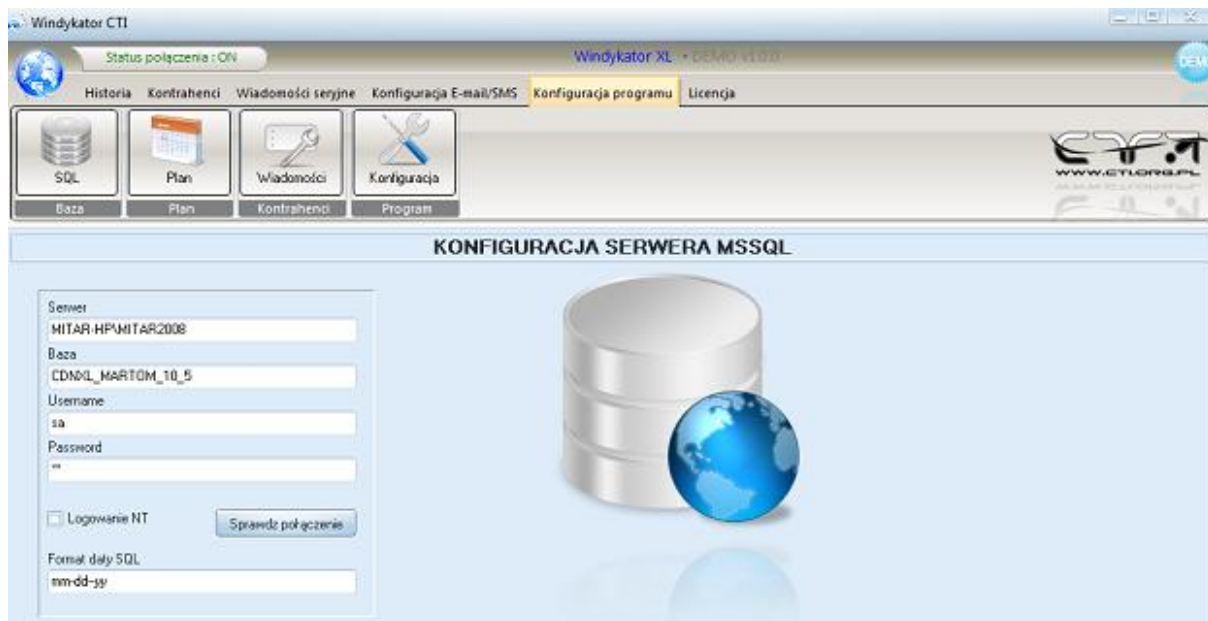
2. Konfiguracja połączenia z bazą SQL.

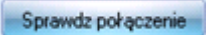
Kolejnym krokiem jest konfiguracja połączenia z bazą programu Comarch CDN XL. W celu konfiguracji połączenia należy uruchomić program WINDYKATOR XL dwukrotnie klikając w skrót programu na pulpicie lub wybrać program z menu start. Po uruchomieniu programu przechodzimy do zakładki Konfiguracja programu. Następnie konfigurujemy podłączenie do



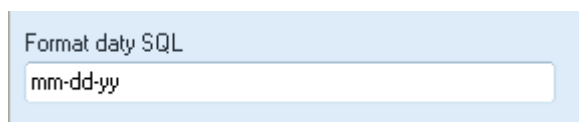
bazy poprzez naciśnięcie przycisku z górnego paska programu. W tym etapie ustawiamy nazwę serwera, nazwę bazy, metody logowania do bazy, ewentualnie podanie nazwy użytkownika i hasła.

W pierwszym polu należy podać nazwę serwera bazy danych MS SQL. Można podać zarówno nazwę logiczną serwera (np. SERWER), jak i nazwę IP serwera (np. 192.168.1.1). W zależności od instalacji serwera bazy danych należy podać również nazwę jego instancji. Kolejnym polem które musimy uzupełnić jest nazwa bazy roboczej do której musimy się podłączyć.

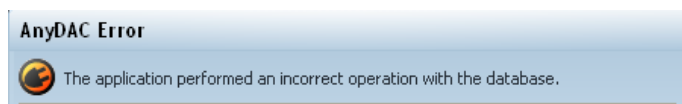


Po wprowadzeniu informacji o serwerze i nazwy bazy źródłowej musimy podać w jaki sposób baza danych ma weryfikować dostęp do danych. W Serwerze MS SQL może to być logowanie zintegrowane z systemem operacyjnym Windows lub poprzez nazwę użytkownika uprawnionego do dostępu do bazy i hasło dostępowe. Tego typu informacje zostały ustalone podczas instalacji serwera MS SQL (skontaktuj się z administratorem systemu ☺). Jeśli wszystko zostało już skonfigurowane można sprawdzić możliwość dostępu do danych poprzez naciśnięcie przycisku  .

Przy konfigurowaniu programu bardzo istotnym elementem jest format daty SQL

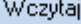


Ustawienie kolejności elementów daty zależy od wymagań naszej bazy SQL. Ustawienia mogą być w formacie: mm-dd-yy lub dd-mm-yy. Najprostszym sposobem na sprawdzenie swoich ustawień jest zostawienie konfiguracji daty domyślnej. W przypadku konieczności zmiany tych ustawień wyświetli się komunikat:



Następnym ważnym krokiem jest wgranie licencji, która została do Państwa przesłana przez CTI Gliwice. Licencja jest plikiem o rozszerzeniu has. W głównym menu wybieramy



zakładkę licencja i wybieramy okienko . Wyświetla się nam przeglądarka w której odnajdujemy nasz plik licencyjny i wczytujemy go do programu. Następnie restartujemy naszego Windykatora.



Od tego momentu Windykator XL działa już w pełnej wersji, co może być zauważone poprzez zniknięcie ikony „demo”

3. Konfiguracja programu

Pokazuj statusy - po zaznaczeniu tej opcji program poprzez wyskoczenie okienka będzie informował użytkownika o wysłanym ponagleniu.

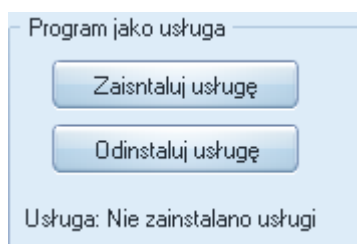
Autostartuj program - opcja ta pozwala na wymuszenie uruchamiania programu przy starcie systemu Windows.

Wysyłanie aktywne - opcja ta jest domyślnie zaznaczona. Odznaczenie jej powoduje, że w programie będzie możliwa tylko wysyłka ręczna. Natomiast wysyłka automatyczna będzie nieaktywna.

Minimalizuj po starcie - zaznaczenie tej opcji powoduje automatyczne chowanie się programu do paska zadań.

Kwota minimalna do wysłania PLN - w tym miejscu można ustawić kwotę do jakiej program nie będzie wysyłał wiadomości.

Sortuj po terminie płatności - opcja ta służy do zmiany sortowania płatności przy schematach zbiorczych.



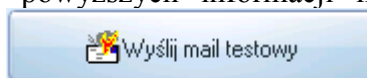
- opcja ta służy do zainstalowania lub odinstalowania usługi.

4. Konfiguracja e-mail wysyłającego.

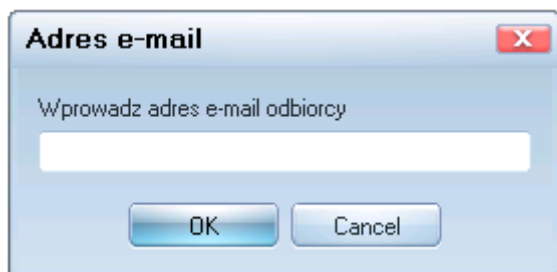
W celu skonfigurowania połączenia poczty wychodzącej (dzięki temu e-mail będzie mógł być wysłany do adresata) należy przejść do zakładki „Konfiguracja E-mail/SMS” i nacisnąć



przycisk . W konfiguratorze trzeba dodać nazwę adresu z jakiego będzie wysyłana korespondencja (może to być adres fikcyjny). Następnie serwer SMTP, port, oraz użytkownika i hasło dostępowe. Wszystkie te informacje dostarcza operator który zarządza naszą skrzynką pocztową. Po uzupełnieniu powyższych informacji możesz sprawdzić



prawidłowość ustawień naciskając przycisk . Po naciśnięciu przycisku sprawdzającego poprawność działania poczty otrzymasz okienko z prośbą o podanie adresu na który chcesz wysłać wiadomość testową.



Jeśli wszystko zostało skonfigurowane poprawnie e-mail zostanie wysłany na podany adres i otrzymasz okienko z odpowiednią informacją. Jeśli pomyliłeś się w ustawieniach program wyświetli informację o błędzie i braku

możliwości przesłania poczty.

5. Treść i termin powiadomień.

Bardzo istotną rzeczą jest opracowanie strategii powiadamiania Klienta o zbliżających się terminach płatności, a co gorsze o przeterminowanych płatnościach. Program umożliwia dowolne definiowanie treści informacji wraz z przypisaniem funkcji odwołującej się do numeru dokumentu, kwoty do uregulowania i dni zwłoki. Konfiguracja wiadomości jest



dostępna po naciśnięciu przycisku . Program ma możliwość importu i eksportu

własnych szablonów o podanej treści. Jednakże można samemu definiować treść jaka zostaje przesłana do odbiorców końcowych.

Na przykład :

Jeśli wprowadzimy wartość ujemną to program wyśle informację przed terminem upływu daty płatności. Jeśli na przykład w polu dni wprowadzimy wartość -1 to program wyśle dzień przed terminem zapadalności zapłaty informację o treści :

Temat : Powiadomienie o zbliżającym się terminie płatności faktury numer FA/00000/00

Treść wiadomości : Uprzejmie powiadamiamy, że zbliża się termin płatności Państwa faktury o numerze FA/00000/00 na kwotę 0.00.

Podpis : Zygmunt Wilder – właściciel CTI Gliwice

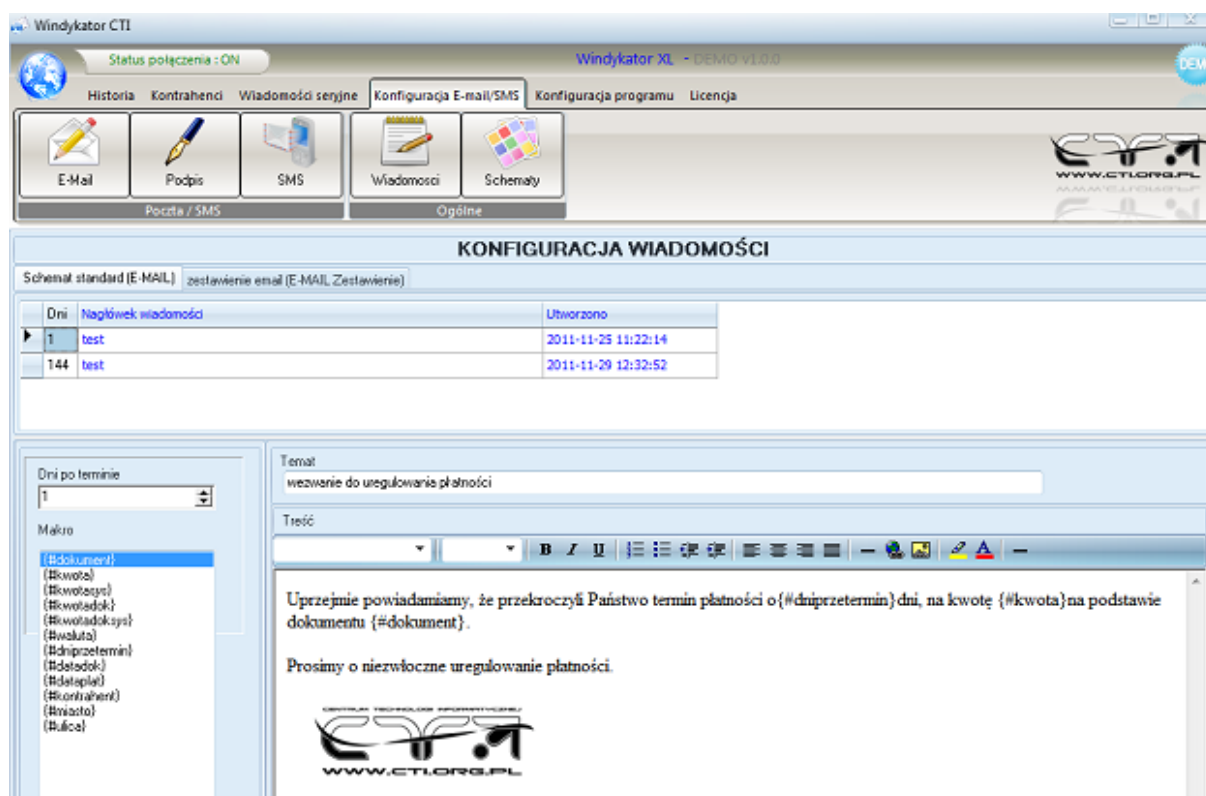
Dni	Nagłówek wiadomości	Treść wiadomości	Utworzono
-3	Powiadomienie o zbliżającym się terminie	Uprzejmie powiadamiamy,	2009-09-25 17:14:23
0	Powiadomienie o terminie płatności	Uprzejmie powiadamiamy,	2009-09-25 17:41:39
1	Powiadomienie o przekroczeniu terminu	Uprzejmie powiadamiamy,	2009-09-25 15:07:53
2	Powiadomienie o przekroczeniu terminu	Uprzejmie powiadamiamy,	2009-09-25 14:45:54
3	Powiadomienie o przekroczeniu terminu	Uprzejmie powiadamiamy,	2009-09-25 14:10:16
4	Powiadomienie o przekroczeniu terminu	Uprzejmie powiadamiamy,	2009-09-25 14:10:16
5	Powiadomienie o przekroczeniu terminu	Uprzejmie powiadamiamy,	2009-09-25 14:10:16
6	Powiadomienie o przekroczeniu terminu	Uprzejmie powiadamiamy,	2009-09-25 14:10:16
7	Powiadomienie o przekroczeniu terminu	Uprzejmie powiadamiamy,	2009-09-25 14:10:16
8	Powiadomienie o przekroczeniu terminu	Uprzejmie powiadamiamy,	2009-09-25 14:10:16
9	Powiadomienie o przekroczeniu terminu	Uprzejmie powiadamiamy,	2009-09-25 14:10:16
10	Powiadomienie o przekroczeniu terminu	Uprzejmie powiadamiamy,	2009-09-25 14:10:16
11	Powiadomienie o przekroczeniu terminu	Uprzejmie powiadamiamy,	2009-09-25 14:10:16
12	Powiadomienie o przekroczeniu terminu	Uprzejmie powiadamiamy,	2009-09-25 14:10:16
13	Powiadomienie o przekroczeniu terminu	Uprzejmie powiadamiamy,	2009-09-25 14:10:16
14	Powiadomienie o przekroczeniu terminu	Uprzejmie powiadamiamy,	2009-09-25 14:10:16
15	Powiadomienie o przekroczeniu terminu	Uprzejmie powiadamiamy,	2009-09-25 14:10:16
16	Powiadomienie o przekroczeniu terminu	Uprzejmie powiadamiamy,	2009-09-25 14:10:16
17	Powiadomienie o przekroczeniu terminu	Uprzejmie powiadamiamy,	2009-09-25 14:10:16
18	Powiadomienie o przekroczeniu terminu	Uprzejmie powiadamiamy,	2009-09-25 14:10:16
19	Powiadomienie o przekroczeniu terminu	Uprzejmie powiadamiamy,	2009-09-25 14:10:16
21	Powiadomienie o przekroczeniu terminu	Uprzejmie powiadamiamy,	2009-09-25 14:45:59

Natomiast jeśli wprowadzimy w polu dni wartość 0 to program w przypadku gdy nie będzie miał nadal informacji o zapłacie za fakturę wyśle w dniu w którym miała nastąpić płatność informację o treści :

Temat : Powiadomienie o braku płatności do faktury numer FA/00000/00

Treść wiadomości : W naszym systemie księgowym nie odnotowaliśmy do dnia dzisiejszego wpłaty do faktury o numerze FA/00000/00 na kwotę 0.00. Termin upływa w dniu dzisiejszym. Prosimy o sprawdzeni czy przelew został zrealizowany przez Państwa bank.

Podpis : Zygmunt Wilder – właściciel CTI Gliwice



W celu **dodania** zupełnie nowego szablonu wiadomości, wybieramy w polu „dni po terminie” nowy dzień wysłania wiadomości, który nie występuje na liście szablonów wiadomości. Następnie modyfikujemy temat i treść wiadomości. Po naciśnięciu przycisku



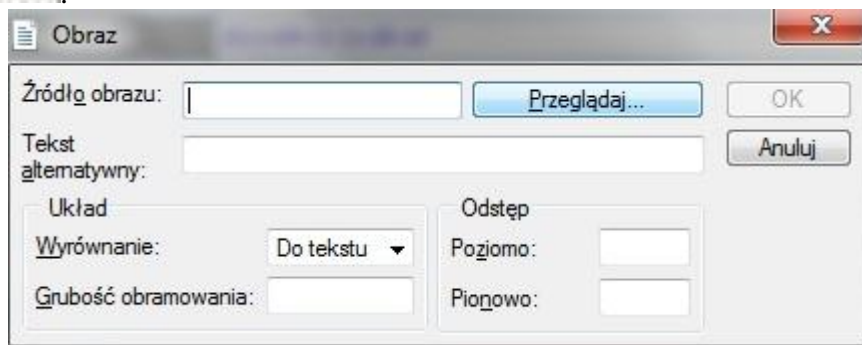
na liście ukarze się nowy szablon wiadomości.

Jeśli któryś z szablonów jest zbędny można go **usunąć** wybierając z menu kontekstowego na liście szablonów funkcję „usuń”. Menu kontekstowe można wyświetlić naciskając prawy przycisk myszki.

Istnieje możliwość wstawienia obrazka. W celu dodania obrazka wybieramy w edytorze tekstu



guzik „Insert Picture”




Pojawi nam się okienko w którym wybierzemy dysk i folder w którym znajdują się potrzebny nam obraz. Naciskamy przycisk **Przełączaj...** wybieramy obraz a następnie zatwierdzamy guzikiem „OK” .

6. Wprowadzenie tabelki do wiadomości.

Aby wstawić tabelkę do wiadomości należy w pasku zadań



wybrać guziczek .

Pojawi się okienko w którym należy uzupełnić potrzebne informacje które są niezbędne : Liczbę kolumn, liczbę wierszy i naciskamy przycisk **Wstaw tabelkę** .

Table Properties

Tabela
Liczba kolumn: Liczba wierszy: Nagłówek:

Szerokość: % Cell spacing: Cell padding:

Położenie:
 Default
 Left
 Right
 Center

Ramka:
Width:

Tło:

Atrybuty komórki:

Położenie:
 Default
 Left
 Right
 Center

Pionowe położenie:
 Default
 Top
 Middle
 Bottom
 Baseline

Style:

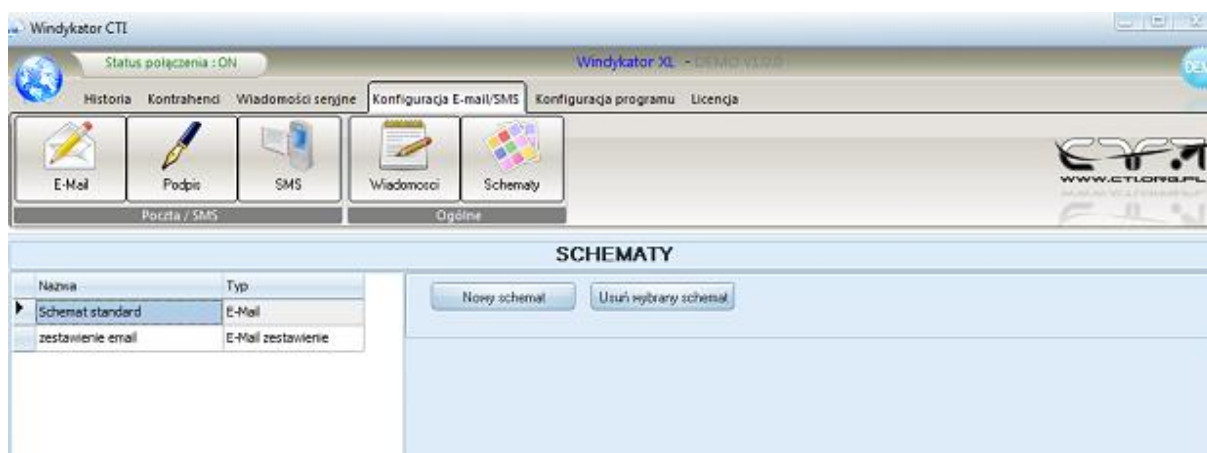
Szerokość: % Wysokość: % nie zawijaj tekstu

Treść

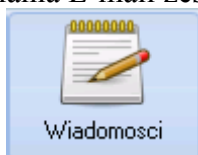
B *I* U | | | | | | | | | |



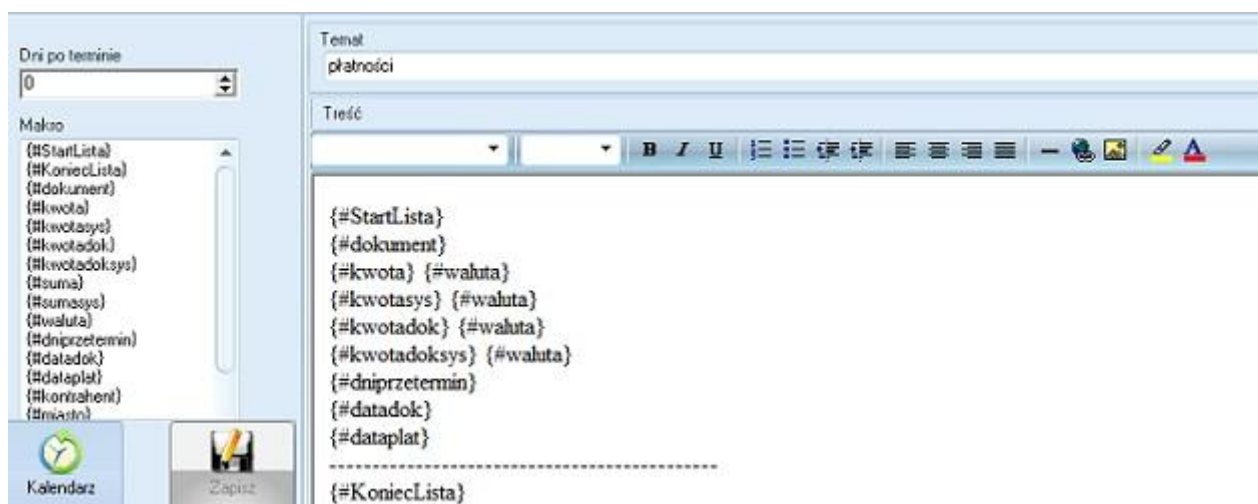
Jeśli chcemy stworzyć własny schemat, wchodzimy w zakładkę **Nowy schemat** i naciskamy przycisk **Nowy schemat**. Następnie wprowadzamy nazwę oraz wybieramy typ schematu.



W celu wysłania E-mail zestawienia wchodzimy w zakładkę **Konfiguracja E-mail/SMS** następnie



wyberamy **Wiadomości** i naciskamy przycisk **Polski (E-MAIL Zestawienie)**.



Schemat typu zestawienie służy do generowania listy dokumentów. Aby stworzyć taką listę należy wprowadzić jeden wzorcowy wiersz dokumentu.

Następnie znacznikami makra {#StartLista}, {#KoniecLista} określamy początek oraz koniec listy dokumentu.

Program na podstawie wzorca wygeneruje listę dokumentów.



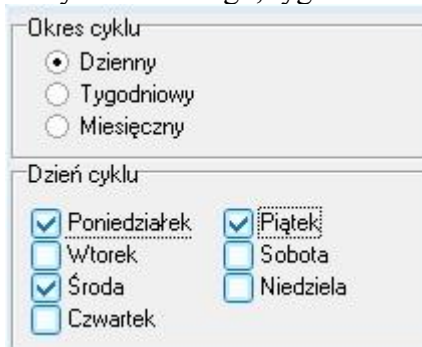
Aby zatwierdzić wybieramy przycisk

Ważną funkcją w programie jest możliwość wybrania okresu cyklu wysyłania E-mail



zestawień. Aby wybrać dany okres wysyłania Zestawienia wybieramy guzik

Istnieje możliwość wybrania cyklu dziennego, tygodniowego oraz miesięcznego.

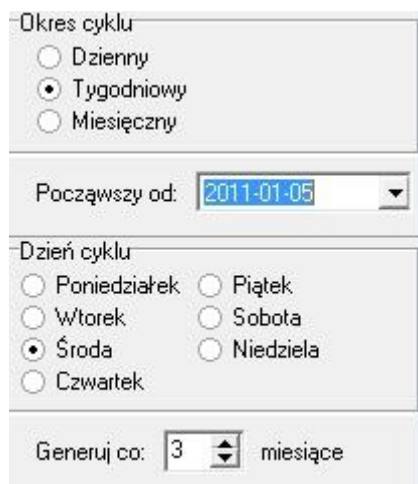
A dialog box with a light grey border. It is divided into two sections. The top section is titled "Okres cyklu" and contains three radio buttons: "Dzienny" (selected), "Tygodniowy", and "Miesięczny". The bottom section is titled "Dzień cyklu" and contains seven checkboxes for days of the week: "Poniedziałek" (checked), "Wtorek", "Środa" (checked), "Czwartek", "Piątek" (checked), "Sobota", and "Niedziela".

Wybierając cykl dzienny

aby Zestawienie zostało wysyłane.

zaznaczamy dni, w które chcemy

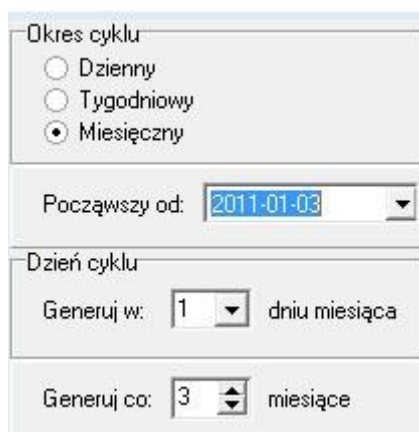
Następną możliwością do wyboru jest cykl tygodniowy.

A dialog box with a light grey border. The top section is titled "Okres cyklu" and contains three radio buttons: "Dzienny", "Tygodniowy" (selected), and "Miesięczny". Below this is a dropdown menu labeled "Począwszy od:" with the date "2011-01-05" selected. The middle section is titled "Dzień cyklu" and contains seven radio buttons for days of the week: "Poniedziałek", "Wtorek", "Środa" (selected), "Czwartek", "Piątek", "Sobota", and "Niedziela". The bottom section is labeled "Generuj co:" and contains a spinner box with the number "3" and the word "miesiące" next to it.

W cyklu tygodniowym zaznaczamy datę od której chcemy aby zaczął się cały cykl wysyłania, następnie zaznaczamy dzień oraz okres czasu w jakim zestawienie będzie wysyłane.



Jeśli chcemy cofnąć się do poprzedniego momentu naciskamy przycisk

A light blue dialog box with a title bar. It contains three sections: 1. "Okres cyklu" with three radio buttons: "Dzienny", "Tygodniowy", and "Miesięczny" (which is selected). 2. "Począwszy od:" followed by a date input field containing "2011-01-03" and a dropdown arrow. 3. "Dzień cyklu" with a label "Generuj w:" followed by a dropdown menu showing "1" and the text "dniu miesiąca". 4. "Generuj co:" followed by a dropdown menu showing "3" and the text "miesiące".

Wybierając cykl miesięczny wybieramy datę od której chcemy aby zaczął się cały cykl wysyłania oraz dzień miesiąca oraz okres co ile zostanie wysyłane zestawienie.

W panelu „Konfiguracja domyślnych ustawień kontrahentów” istnieje możliwość dodania nowych schematów do email i sms .

Kolumna „Aktywny” służy do aktywacji lub deaktywacji danego schematu.

W momencie zaznaczenia lub odznaczenia danego schematu na zakładce konfiguracji kontrahentów pojawi się lub ukryje kolumna danego schematu.

Kolumna domyślna służy do określenia czy dany schemat będzie domyślnie zaznaczany dla nowych kontrahentów.

Kolumna „Domyślny Schemat ”służy do ustawiania schematów dla nowych kontrahentów.

Windykator CTI

Status połączenia: ON Windykator XL - DEMO WIDOK

Historia Kontrahenci Wiadomości seryjne Konfiguracja E-mail/SMS Konfiguracja programu Licencja

SQL Plan Wiadomości Konfiguracja

Baza Plan Kontrahenci Program

KONFIGURACJA DOMYŚLNYCH USTAWIEŃ KONTRAHENTÓW

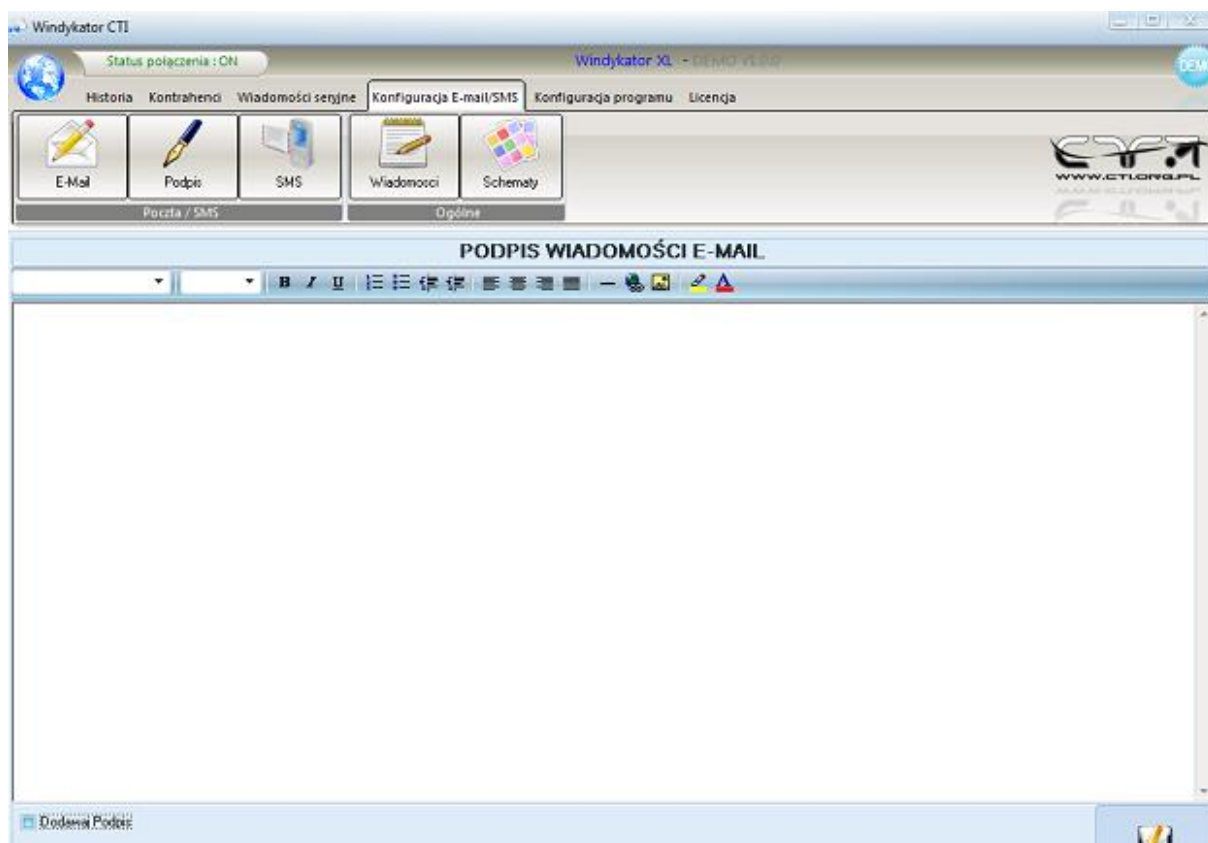
Aktywny	Nazwa	Domyślne	Domyślny schemat
<input checked="" type="checkbox"/>	Wiadomość 1 (E-mail)	<input checked="" type="checkbox"/>	Schemat standard
<input checked="" type="checkbox"/>	Wiadomość 2 (E-mail)	<input checked="" type="checkbox"/>	zestawienie email
<input type="checkbox"/>	Wiadomość 3 (E-mail)	<input type="checkbox"/>	
<input type="checkbox"/>	Wiadomość 4 (E-mail)	<input type="checkbox"/>	
<input type="checkbox"/>	Wiadomość 5 (E-mail)	<input type="checkbox"/>	
<input checked="" type="checkbox"/>	Wiadomość 1 (SMS)	<input checked="" type="checkbox"/>	
<input type="checkbox"/>	Wiadomość 2 (SMS)	<input type="checkbox"/>	
<input type="checkbox"/>	Wiadomość 3 (SMS)	<input type="checkbox"/>	
<input type="checkbox"/>	Wiadomość 4 (SMS)	<input type="checkbox"/>	
<input type="checkbox"/>	Wiadomość 5 (SMS)	<input type="checkbox"/>	

7. Podpis wiadomości.

Ze względu na powtarzalność informacji o wysyłającym wiadomości, treść podpisu umieściliśmy niezależnie od głównej treści e-mail. Konfiguracja podpisu znajduje się pod



przyciskiem



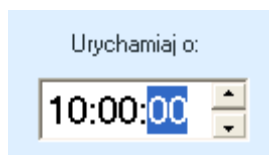
W polu „Podpis wiadomości e-mail” należy wprowadzić treść informacji która ma być dołączona na końcu wiadomości e-mail. Wiadomość zostanie dołączana tylko w przypadku zaznaczenia kwadracika w lewym dolnym rogu okienka Dodawaj Podpis.


8. Czas wysyłki poczty.

Program posiada możliwość ustawienia godziny wysyłki informacji do Klienta. Funkcję ustawiającą zegar wywołuje się z głównego menu i zakładki „Konfiguracja programu” za



pomocą przycisku . W polu „uruchamiaj o” wskazujemy godzinę sprawdzenia płatności i przesłania wiadomości.





Program pozwala również na ręczne uruchomienie funkcji wysyłki. Funkcję tą wywołuje się naciskając przycisk . W sytuacji gdy operator chce widzieć proces

wysyłania wiadomości musi zaznaczyć kwadracik przy polu wyboru Pokazuj statusy w menu



. Wówczas, podczas procesu wysyłki e-mail w prawym dolnym rogu ekranu Windows będzie można obserwować proces wysyłania wiadomości. Proces wysyłania wiadomości nie może być zatrzymany z poziomu programu.

Program ma możliwość czasowego wyłączenia działania (przestaje wysyłać e-mail). Może być to przydatne w okresach gdy nie mamy w danym momencie w pełni uzupełnionej bazy płatności (brak wyciągów bankowych), lub w przypadku dłuższej przerwy świątecznej. Funkcjonowanie programu można wyłączyć za pomocą włącznika znajdującego się w górnej części okienka . Zielony status ON oznacza że program jest włączony.

Po naciśnięciu na przycisk status zmieni się na czerwony napis OFF  oznaczający że program nie będzie wysyłał wiadomości.

9. Konfiguracja kontrahentów.

Windykator CTI

Status połączenia: ON Windykator XL - 10.10.2010 10:00

Historia Kontrahenci Wiadomości seryjne Konfiguracja E-mail/SMS Konfiguracja programu Licencja

Kontrahenci

Ogólne

KONFIGURACJA WYSYŁANIA SMS/E-MAIL - KONTRAHENCI

Kod	Nazwa	Wy	Wiadomość 1 (E-mail)	Schemat 1 (E-mail)	Wy	Wiadomość 2 (E-mail)	Schemat 2 (E-mail)	Wy	Wiadomość 1 (SMS)	Schemat 1 (SMS)
ABDOK	ABOOK Sp. z o.o.	<input checked="" type="checkbox"/>		Schemat standard	<input checked="" type="checkbox"/>		zestawienie email	<input checked="" type="checkbox"/>		
AEROTECH	Zakład Urządzeń Techniki	<input checked="" type="checkbox"/>		Schemat standard	<input checked="" type="checkbox"/>		zestawienie email	<input checked="" type="checkbox"/>		
AGH	AKADEMIA	<input checked="" type="checkbox"/>		Schemat standard	<input checked="" type="checkbox"/>		zestawienie email	<input checked="" type="checkbox"/>		
AGKOM	AGKOM Andrzej Gólak	<input checked="" type="checkbox"/>		Schemat standard	<input checked="" type="checkbox"/>		zestawienie email	<input checked="" type="checkbox"/>		
AHK	AHK A. Halarewicz konsultant	<input checked="" type="checkbox"/>		Schemat standard	<input checked="" type="checkbox"/>		zestawienie email	<input checked="" type="checkbox"/>	607420425	
AIB	AIB Ślęczka Szpura Dytro Sp.	<input checked="" type="checkbox"/>		Schemat standard	<input checked="" type="checkbox"/>		zestawienie email	<input checked="" type="checkbox"/>		
AKMA	AKMA Sp. z o.o.	<input checked="" type="checkbox"/>		Schemat standard	<input checked="" type="checkbox"/>		zestawienie email	<input checked="" type="checkbox"/>		
AKTIM	AKTIM Sp. z o.o.	<input checked="" type="checkbox"/>		Schemat standard	<input checked="" type="checkbox"/>		zestawienie email	<input checked="" type="checkbox"/>		
ALKON	ALKON S.C.	<input checked="" type="checkbox"/>		Schemat standard	<input checked="" type="checkbox"/>		zestawienie email	<input checked="" type="checkbox"/>		
ALOG	P.P.H.U. ALOG GRZEGORZ	<input checked="" type="checkbox"/>		Schemat standard	<input checked="" type="checkbox"/>		zestawienie email	<input checked="" type="checkbox"/>	337-39-75,	
AMATEX	AMATEX Sp. z o.o.	<input checked="" type="checkbox"/>		Schemat standard	<input checked="" type="checkbox"/>		zestawienie email	<input checked="" type="checkbox"/>		
ANIR	PPHU ANIR	<input checked="" type="checkbox"/>		Schemat standard	<input checked="" type="checkbox"/>		zestawienie email	<input checked="" type="checkbox"/>	503-141-523	
ANKAR-PLUS	ANKAR-PLUS Sklep Firmowy	<input checked="" type="checkbox"/>		Schemat standard	<input checked="" type="checkbox"/>		zestawienie email	<input checked="" type="checkbox"/>		
ARFOX	PPU ARFOX Sp. C. Kaleta	<input checked="" type="checkbox"/>		Schemat standard	<input checked="" type="checkbox"/>		zestawienie email	<input checked="" type="checkbox"/>		
ARGED	ARGED Spółdzielnia Handlowa	<input checked="" type="checkbox"/>		Schemat standard	<input checked="" type="checkbox"/>		zestawienie email	<input checked="" type="checkbox"/>		
ARTUR ANKÓWSKI	ARTUR ANKOWSKI	<input checked="" type="checkbox"/>		Schemat standard	<input checked="" type="checkbox"/>		zestawienie email	<input checked="" type="checkbox"/>	607-694-525	
ASTAT	ASTAT Sp. z o.o.	<input checked="" type="checkbox"/>		Schemat standard	<input checked="" type="checkbox"/>		zestawienie email	<input checked="" type="checkbox"/>		
ATRIUM	ATRIUM PHU B. Woszczyk	<input checked="" type="checkbox"/>		Schemat standard	<input checked="" type="checkbox"/>		zestawienie email	<input checked="" type="checkbox"/>		
AUTO-CENTRUM	AUTO-CENTRUM Wojciech	<input checked="" type="checkbox"/>		Schemat standard	<input checked="" type="checkbox"/>		zestawienie email	<input checked="" type="checkbox"/>		

Kod kontrahenta: _____ Rodzaj kontrahenta: D D K P PT Filtr aktywnego wysyłania: Wiadomość 1 (E-mail)

Należy odznaczyć/zaznaczyć do jakiego kontrahenta należy wysłać wiadomość.

W kolumnie wiadomości 1-5 ustawiamy na jaki mail lub numer telefonu ma zostać wysłana wiadomość, przy czym istnieje możliwość wybrania adresu e-mail lub nr telefonu z listy kontaktów kontrahenta.

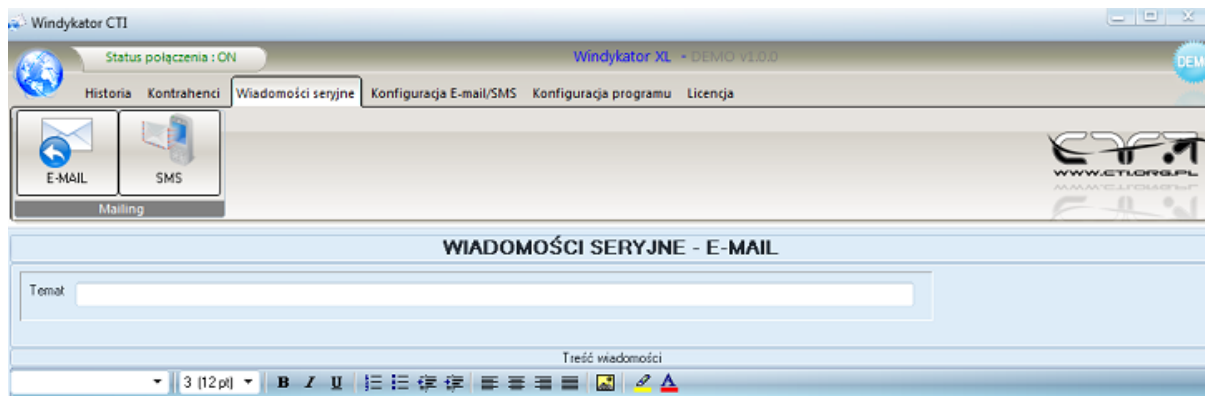
W kolumnie schematu 1-5 ustawiamy wcześniej utworzony schemat odpowiedni dla e-mail i SMS.




10. Historia przesłanych informacji.

Bardzo ważną funkcją w programie jest możliwość sprawdzania przesłanych wiadomości. Na zakładce „Historia” widoczna jest lista wszystkich czynności jakie wykonał program WINDYKATOR XL. Zakładka historia jest podzielona na dwa moduły: E-Mail i SMS

11. Wiadomości seryjne.

Program posiada także funkcję wysyłania e-maili i SMS o dowolnej treści. Mogą być to życzenia, promocje, wiadomości i inne rzeczy wykorzystywane do kontaktu z klientami. Aby uruchomić opcje mailingu należy w głównym menu wejść do zakładki Mail i SMS.



Aby wysłać seryjnie e-mail należy przycisnąć guzik . Należy podać temat i wpisać treść wiadomości. Wiadomość można też wczytać z gotowego szablonu poprzez guzik . Następnie należy przycisnąć .



Pojawi się okienko.



Wybieramy kontrahenta do których chcemy wysłać wiadomość i klikamy

Wyslij do zaznaczonych



Aby wysyłać seryjnie SMS należy przycisnąć guzik . Wpisujemy treść wiadomości i zaznaczamy kontrahentów do których chcemy wysłać wiadomość i wciskamy guzik .

WIADOMOŚCI SERYJNE - SMS						
Drag a column header here to group by that column						
Wyslij	Kod	Nazwa	Telefon1	Telefon2	Grupa	Kraj
<input checked="" type="checkbox"/>	KOMPLEX BADORA	F.H.U. KOMPLEX	603945060	123123123		
<input type="checkbox"/>	LECH 1	FIRMA USŁUGOWO-HANDLOWA	123123123			
<input type="checkbox"/>	MARCIN NOWACKI	Marcin Nowacki				
<input type="checkbox"/>	RETMAR LIMIT 500.00	"Retmar" Sp. z o.o.				
<input checked="" type="checkbox"/>	STANKIEWICZ TERESA	POŚREDNICTWO UBEZPIECZENIOWE				
<input type="checkbox"/>	ZRB LASKOWSKI	ZRB ZYGMUNT LASKOWSKI				
<input type="checkbox"/>	INIEOKREŚLONY					
<input type="checkbox"/>	"GUMO - HURT"	"GUMO - HURT"				
<input type="checkbox"/>	(R)MDK CZĘSTOCHOWA	Młodzieżowy Dom Kultury				
<input checked="" type="checkbox"/>	(R)XXXKAMIL@	Anna Boltryk				
<input type="checkbox"/>	125-034-33-97	Andrzej Borys Instalacje Elektryczne Projektowanie				
<input type="checkbox"/>	12TKA	Robert Jańca, Jerzy Bytkański Dwunastka s.c.				
<input type="checkbox"/>	202000003	EUROPEJSKA SZKOŁA KSZTAŁCENIA				
<input type="checkbox"/>	202000004	Przedsiębiorstwo Komunikacji				
<input type="checkbox"/>	202000008	Usługi Transportowe				
<input type="checkbox"/>	202000014	Zakład Sprzętowo Transportowy				
<input type="checkbox"/>	202000034	"HURT - MOT " S.C.				
<input type="checkbox"/>	202000036	"BUDLOCUM" SP. Z O.O.				
<input type="checkbox"/>	202000042	"ZGODA - TRANS " S.C.				
<input type="checkbox"/>	202000056	Dudek Tadeusz				
<input type="checkbox"/>	202000074	FIRMA "TOM-AR"				
<input type="checkbox"/>	203000007	"AUTO - ART " S.A.	600500500			

Zaznacz wszystkie Odznacz wszystkie Wyslij do zaznaczonych

12. Opcja - wysyłanie sms.

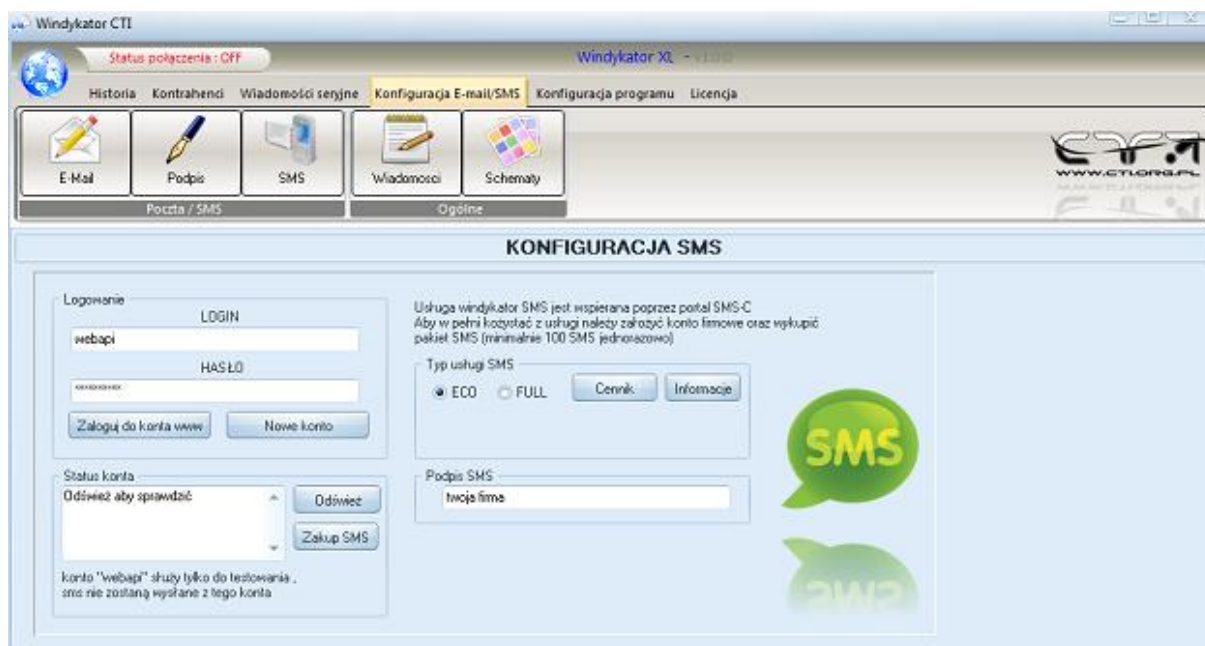
Windykator XL ma także opcję wysyłania sms'ów. Forma i treść wiadomości tekstowych jest taka sama jak w przypadku wiadomości mailowych. Obsługę sms zapewnia firma SMS-C. Aby funkcja wysyłania wiadomości tekstowych działała należy się zarejestrować na portalu sms-c służącemu do zakupu paczki sms (można to zrobić z poziomu windykatora w zakładce

Zakup SMS

). Portal obsługuje dwie wersje wiadomości i jest możliwość wysyłania tylu sms'ów ile klient sobie życzy. Aby skorzystać z funkcji wiadomości tekstowych należy



wybrać zakładkę w głównym menu, które zabiera użytkownika do głównego okna sms:



Konfiguracja SMS pozwala na wybranie odpowiedniej usługi – Eco lub Full – w zależności jaka została opłacona w portalu SMS-C. W przypadku usługi Full nadawca ma możliwość wpisania własnej nazwy w miejscu numeru telefonu. Z kolei opcja Eco pozwala na wpisanie nazwy nadawcy pod wiadomością sms, a numer wyświetlany u odbiorcy to losowy numer pochodzący z portalu SMS-C. Użytkownik ma możliwość sprawdzenia stanu konta w każdym momencie. W przypadku wyczerpania puli zakupionych sms'ów, użytkownik może „doładować” konto poprzez wybranie przycisku „zakup sms”

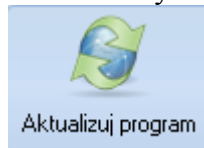
13. Licencja i aktualizacja oprogramowania.

Program Windykator XL działa na zasadzie licencjonowania. Aktualne demo programu można pobrać ze strony www.partnercomarch.pl a także ze strony www.cti.org.pl W przypadku gdy program w wersji demo spełni Państwa wymagania zakładka „kup” umożliwi Państwu kontakt z naszą firmą i otrzymanie licencji



Po zakupie otrzymacie Państwo klucz licencyjny, który należy wgrać do programu. W tym celu należy wybrać przycisk „wczytaj” i wersja demo stanie się pełnoprawną i w pełni funkcjonalną aplikacją.

W każdym momencie jest możliwość sprawdzenia czy istnieje nowsza wersja



oprogramowania. W tym celu należy kliknąć ikonę . W przypadku wykrycia nowszej wersji programu będziemy mieli możliwość pobrania aktualnej wersji. Informacje na



temat licencji oprogramowania można znaleźć poprzez przycisk

W przypadku pytań prosimy o kontakt z naszym biurem:

biuro@cti.org.pl

Tel: +48 (32) 335-43-43

